



**HRVATSKI ZAVOD ZA ZAPOSŁJAVANJE
PODRUČNI URED KRIŽEVCI**

KOPRIVNIČKO-KRIŽEVAČKA ŹUPANIJA
Upravni odjel za gospodarstvo i komunalne djelatnosti

**INFORMACIJA O PROBLEMATICI
NEZAPOSLENOSTI I ZAPOSŁJAVANJA
NA PODRUČJU
KOPRIVNIČKO-KRIŽEVAČKE ŹUPANIJE
U 2012. GODINI**

Križevci, veljača 2013.

SADRŽAJ:

Uvodna riječ.....	1
1. Nezaposlene osobe, posredovanje pri zapošljavanju i ostale aktivnosti Hrvatskog zavoda za zapošljavanje.....	2
2. Registrirana zaposlenost i nezaposlenost Koprivničko-križevačke županije u 2012. godini	8
3. Nezaposlenost prema osnovnim obilježjima	10
3.1. Materijalno osiguranje	19
4. Potražnja za radnom snagom i zapošljavanje u 2012. godini	20
5. Rezultati provedbe Nacionalnog plana za poticanje zapošljavanja za 2012. godinu	25
6. Projekti	28
7. Zaključak	33

UVODNA RIJEČ

Hrvatski Zavod za zapošljavanje ustrojen je Zakonom o posredovanju pri zapošljavanju i pravima za vrijeme nezaposlenosti¹ kao javna ustanova u vlasništvu Republike Hrvatske, sa zadaćom rješavanja problematike vezane uz zapošljavanje i nezaposlenost u najširem značenju tih pojmova.

Kao takvom, Zavodu je dužnost, a i interes, informirati javnost o svim pitanjima vezanim upravo uz tržište radne snage.

Područni ured Križevci s Ispostavama Đurđevac, Koprivnica i Križevci u svom sastavu ima: Odjel posredovanja i pripreme za zapošljavanje, Odsjek aktivne politike zapošljavanja, Odsjek profesionalnog usmjeravanja i obrazovanja, Odjel za provođenje projekata, Odjel analitike, statistike i informatike, Odjel pravnih, kadrovskih i općih poslova te Odjel financija i računovodstva, s ukupno 34 zaposlenika, čiji rad organizira, usklađuje i nadzire predstojnica.

U nastavku materijala prikazana su osnovna kretanja raspoložive radne snage na području Koprivničko-križevačke županije u 2012. godini o kojima Područni ured Križevci raspolaže statističkim pokazateljima:

- stanje i kretanje ukupne evidentirane nezaposlenosti po kriterijima regionalnog rasporeda, dobi, razini obrazovanja, zanimanjima, dužini trajanja nezaposlenosti, te ulazaka i izlazaka iz evidentirane nezaposlenosti
- materijalno osiguranje nezaposlenih osoba
- stanje i kretanje zapošljavanja po kriterijima iskazanih potreba od strane gospodarskih subjekta i zapošljavanja osoba iz evidencije Zavoda
- sezonsko zapošljavanje

kao i informacija o:

- aktivnostima Područnog ureda
- mjerama aktivne politike zapošljavanja u 2012. godini
- projektima.

¹ Narodne novine, broj 12/2013. – pročišćeni tekst

1. NEZAPOSLENE OSOBE, POSREDOVANJE PRI ZAPOSŁJAVANJU I OSTALE DJELATNOSTI HRVATSKOG ZAVODA ZA ZAPOSŁJAVANJE

Nezaposlenom osobom, u smislu Zakona o posredovanju pri zapošljavanju i pravima za vrijeme nezaposlenosti², smatra se osoba sposobna ili djelomično sposobna za rad, u dobi od 15 do 65 godina koja nije u radnom odnosu, aktivno traži posao i raspoloživa je za rad, te ako:

- ne ostvari mjesečni primitak od pružanja usluga prema posebnim propisima ili ne ostvari mjesečni primitak, odnosno dohodak od druge samostalne djelatnosti prema propisima o porezu na dohodak s obzirom na podatak o uplaćenim doprinosima za obvezna osiguranja dobivenim od Središnjeg registra osiguranika, a koji je veći od prosječne isplaćene novčane naknade u prethodnoj kalendarskoj godini,
- nema registrirano trgovačko društvo ili drugu pravnu osobu, odnosno nema više od 25% udjela u trgovačkom društvu ili drugoj pravnoj osobi,
- nije predsjednik ili član uprave društva,
- nema registrirani obrt, slobodno zanimanje ili djelatnost poljoprivrede i šumarstva,
- nije osigurana kao poljoprivrednik po propisima o mirovinskom osiguranju,
- nije zaposlena po posebnim propisima,
- nije korisnik mirovine, osim korisnika mirovine koji ostvari pravo na invalidsku mirovinu na temelju profesionalne nesposobnosti za rad i korisnika obiteljske mirovine kojemu se ta mirovina ne isplaćuje,
- ne ispunjava uvjete za starosnu mirovinu,
- nije redovni učenik ili student.

Nezaposlena osoba **aktivno traži posao** ako:

- se redovito mjesečno javlja Zavodu,
- provodi aktivnosti radi utvrđivanja profesionalnog plana traženja posla,
- podnosi molbe poslodavcima ili daje oglase i javlja se na oglase i natječaje,
- se pridržava profesionalnog plana³, te je
- *raspoloživa za rad* - ako se odaziva na svaki poziv Zavoda radi pripreme za zapošljavanje i zaposlenja.

Posredovanje pri zapošljavanju predstavlja osnovnu djelatnost Hrvatskog zavoda za zapošljavanje, koja nezaposlenim i drugim osobama omogućuje lakše i brže pronalaženje zaposlenja; stalna je stručna pomoć nezaposlenim i drugim osobama kod izbora i promjene zvanja i zanimanja, te zaposlenja u skladu sa stručnim i radnim sposobnostima, kao i stalna stručna pomoć poslodavcima u pribavljanju i odabiru kandidata za njihova slobodna radna mjesta.

Posredovanjem pri zapošljavanju povezuju se osobe koje traže zaposlenje (nezaposlene osobe i tražitelji zaposlenja) i poslodavci kojima su potrebni radnici određenih zanimanja i profila, te podrazumijeva aktivno sudjelovanje i raspoloživost za

² Zakon o posredovanju pri zapošljavanju i pravima za vrijeme nezaposlenosti, NN br. 12/2013. – pročišćeni tekst

³ Zakon o posredovanju pri zapošljavanju i pravima za vrijeme nezaposlenosti, NN br. 12/2013. – pročišćeni tekst, čl. 11.

rad osobe koja traži posao, pri čemu Hrvatski zavod za zapošljavanje djeluje nepristrano u odnosu na nezaposlene osobe i poslodavce.

Poslove posredovanja pri zapošljavanju Zavod obavlja na osnovi evidencije nezaposlenih osoba i tražitelja zaposlenja, te na osnovi procjene potrebnih znanja, vještina i sposobnosti za rad na određenim poslovima, a u neposrednoj suradnji s poslodavcem. Zavod pri zapošljavanju posreduje na temelju prijavljenih potreba poslodavaca. Uspješnost zapošljavanja nezaposlenih osoba ne ovisi samo o stručnosti i zalaganju radnika Hrvatskog zavoda za zapošljavanje, već o ponudi slobodnih poslova i radnih mjesta na tržištu rada.

Materijalno osiguranje za vrijeme nezaposlenosti⁴

Prava nezaposlenih osoba uređena su Zakonom o posredovanju pri zapošljavanju i pravima za vrijeme nezaposlenosti (NN, 12/2013. – pročišćeni tekst). Ovaj se Zakon naslanja na tzv. radno zakonodavstvo, a njegova je svrha pridonositi učinkovitom funkcioniranju tržišta rada i stvaranju neophodnih zakonskih temelja za osiguranje odgovarajućeg stupnja socijalne sigurnosti nezaposlenih osoba.

Zakon o posredovanju pri zapošljavanju i pravima za vrijeme nezaposlenosti utvrđuje obvezno osiguranje za slučaj nezaposlenosti svih radnika u radnom odnosu. To osiguranje provodi se na načelu solidarnosti, te obuhvaća:

- pravo na novčanu naknadu, produženu novčanu naknadu, produženje prava na novčanu naknadu, novčanu naknadu u jednokratnom iznosu i nastavak isplate preostale novčane naknade u jednokratnom iznosu
- pravo na mirovinsko osiguranje
- pravo na novčanu pomoć i naknadu troškova za vrijeme obrazovanja
- pravo na jednokratnu novčanu pomoć i naknadu putnih i selidbenih troškova
- pravo na novčanu naknadu osoba koje su bile zaposlene u inozemstvu u skladu s odredbama međunarodnog ugovora, odnosno u državi u kojoj nije bio osiguran za slučaj nezaposlenosti, ako je doprinos za zapošljavanje plaćao Zavodu za vrijeme od najmanje 9 mjeseci u posljednja 24 mjeseca prije prestanka zaposlenja u inozemstvu.

Pravo na novčanu naknadu nezaposlena osoba stječe pod uvjetom da u trenutku prestanka radnog odnosa ima 9 mjeseci rada u posljednja 24 mjeseca, a ovisno o ukupnom vremenu provedenom na radu, ostvaruje pravo na novčanu naknadu u razdoblju od 90 do 450 dana.

Nezaposlena osoba koja je provela na radu više od 32 godine i kojoj nedostaje do 5 godina do ispunjenja uvjeta dobne granice za stjecanje prava na starosnu mirovinu ima pravo na novčanu naknadu sve do ponovnog zaposlenja, odnosno nastupanja okolnosti iz članka 48. ovoga Zakona.

Najviši iznos novčane naknade za prvih 90 dana korištenja ne može biti viši od 70%, a za preostalo vrijeme korištenja ne može biti viši od 35% iznosa prosječne plaće isplaćene u gospodarstvu Republike Hrvatske u prethodnoj godini prema posljednjem službeno objavljenom podatku.

Najniži iznos novčane naknade ne može biti niži od 50% iznosa minimalne plaće, umanjene za doprinose ili 1.125,60 kn, osim u slučaju kada se visina novčane naknade određuje prema postotku vremena provedenom na radu.

Minimalna plaća za razdoblje od 01. lipnja 2011. do 31. svibnja 2013. godine u Republici Hrvatskoj iznosi u bruto iznosu 2.814,00 kuna ("Narodne novine", br. 60/12).

⁴ Izvor: službena web stranica Hrvatskog zavoda za zapošljavanje www.hzz.hr

Trajanje prava na novčanu naknadu iz članka 44. stavka 1. Zakona o posredovanju pri zapošljavanju i pravima za vrijeme nezaposlenosti može se produžiti nezaposlenoj osobi (30 do 120 dana) ako:

1. je u evidenciji Zavoda neprekidno više od 12 mjeseci,
2. je u cijelosti iskoristila pravo na novčanu naknadu utvrđenu na temelju Zakona o posredovanju i pravima za vrijeme nezaposlenosti.

Profesionalno usmjeravanje⁵

Cjeloživotno profesionalno usmjeravanje obuhvaća skup različitih stručnih postupaka kojima se identificiraju mogućnosti, interesi i kompetencije korisnika, kako bi donijeli odluke o obrazovanju, osposobljavanju i zapošljavanju i upravljali vlastitim profesionalnim razvojem.

Unutar područja profesionalnog usmjeravanja, korisnicima usluga dostupno je:

- profesionalno informiranje – skup aktivnosti kojima se pojedinim skupinama korisnika pružaju informacije značajne za donošenje odluka o odabiru zvanja, zanimanja i područja rada, bilo pismenim ili usmenim putem, individualno ili grupno,
- profesionalno savjetovanje - podrazumijeva postupak koji provodi psiholog, pri čemu temeljem prikupljenih relevantnih podataka (obrazovna i radna povijest, sposobnosti, zdravstveno stanje, interesi, motivacija) pomaže korisniku definirati daljnje profesionalne aktivnosti.

Aktivnosti usmjerene nezaposlenim osobama/tražiteljima zaposlenja i obrazovnom sustavu

Za nezaposlene osobe/tražitelje zaposlenja u organizaciji svakog Područnog ureda Zavoda, a tako i Područnog ureda Križevci, održavaju se slijedeće radionice:

- „Kako tražiti posao“ – radionica je kroz koju se osvještava važnost vlastite aktivnosti u traženju posla, te uči kako napisati kvalitetan i primjeren životopis i zamolbu za radno mjesto
- „Kako se predstaviti poslodavcu“ – radionica je koja obrađuje teme vezane uz pripremu za razgovor s poslodavcem (intervju) i ponašanje na samom razgovoru
- "Samoprocjena" – cilj ove radionice je osvještavanje vlastitih osobina, vrijednosti, sposobnosti i interesa, kako bi osoba povećala svoju unutrašnju motivaciju i (re)aktivirala se u profesionalnom životu
- „Kako razviti i osnažiti vlastite potencijale za traženje zaposlenja“ – radionica je namijenjena dugotrajno nezaposlenim osobama s ciljem osnaživanja vlastitih vrijednosti i snaga te razvijanja vještina traženja posla.

Tijekom 2012. godine također su održane i radionice s temom cjeloživotnog učenja, posebice prilikom obilježavanja Tjedna psihologije u veljači, koje su bile namijenjene prvenstveno dugotrajno nezaposlenim osobama, s naglaskom na mogućnostima stručnih osposobljavanja u raznim područjima. Cilj ovih radionica bio je informiranje i motiviranje nezaposlenih osoba o potrebi cjeloživotnog učenja i aktivnog učešća u podizanju stupnja vlastite zapošljivosti, stoga su sudionici radionica poticani da se uključe u obrazovne aktivnosti putem nekih od programa osposobljavanja ili pak, za one koji nemaju završenu osnovnu školu, da se uključe u besplatni program

⁵ Izvor: službena web stranica Hrvatskog zavoda za zapošljavanje www.hzz.hr

osnovnoškolskog obrazovanja. U 2012. godini na radionicama je sudjelovalo ukupno 1.715 nezaposlenih osoba, od kojih je većina sudjelovala na više različitih radionica.

Izuzev rada s nezaposlenim osobama, Odsjek za profesionalno usmjeravanje i obrazovanje pruža niz usluga učenicima osnovnih i srednjih škola. U 2012. godini su provedene sljedeće takve aktivnosti:

- Ankete o profesionalnim namjerama učenika završnih razreda osnovnih i srednjih škola pri čemu je obuhvaćeno preko 90% učenika, s ciljem praćenja trendova u interesima učenika za pojedine obrazovne programe ili zanimanja
- Psihologijska obrada i profesionalno usmjeravanje 135 učenika osnovnih škola s razvojnim i/ili zdravstvenim teškoćama
- Profesionalno usmjeravanje 149 maturanata koji su željeli pomoć u izboru studija
- Profesionalno informiranje 399 učenika osnovnih i srednjih škola o mogućnostima nastavka obrazovanja
- Profesionalno usmjeravanje oko 200 korisnika putem računalnog programa Moj izbor

Dana 25. rujna 2012. godine održana je Javna prezentacija obrazovnih programa u srednjem školstvu, te obrazovanju odraslih u Koprivničko-križevačkoj županiji, u okviru obilježavanja 6. Tjedna cjeloživotnog učenja. Ova je aktivnost organizirana u ime Klastera za razvoj i unaprjeđenje sustava cjeloživotnog učenja u Koprivničko-križevačkoj županiji. Klaster predstavlja inicijativu lokalnih organizacija i institucija u području tržišta rada, obrazovanja, kulture, civilnog sektora, jedinica lokalne samouprave te potpornih institucija za razvoj poduzetništva i sveobuhvatni razvoj, pokrenutu s ciljem promoviranja cjeloživotnog učenja i kontinuiranog profesionalnog razvoja ljudskih potencijala.

Zaključci koji su rezultat prezentacija sudionika, te rasprave su sljedeći:

- U ponudi obrazovnih institucija u Koprivničko-križevačkoj županiji postoji niz programa iz različitih područja djelatnosti na nivou srednjeg, visokog obrazovanja te obrazovanja odraslih, a planira se i osnivanje novih,
- Značajan dio programa je unazad nekoliko godina osuvremenjen novim kurikulumima, metodama i tehnikama rada, u skladu s potrebama modernog tržišta rada,
- Kroz redovan rad institucija, te kroz EU projekte, osmišljeni su i novi programi, tzv. *zelena ili ozelenjena zanimanja* koja prate globalne trendove na tržištu rada i niz europskih smjernica i dokumenata,
- Potreba za cjeloživotnim učenjem prepoznata je od strane dionika na tržištu rada, a definira se u suradnji s poslodavcima, temelji se na istraživanjima (ankete, evaluacije od strane poslodavaca, studenata, korisnika...).

Hrvatski zavod za zapošljavanje od 2010. godine radi preporuke za obrazovnu upisnu politiku i politiku stipendiranja. Preporuke se izrađuju na temelju Uredbe Vlade Republike Hrvatske o praćenju, analizi i predviđanju potreba tržišta rada za pojedinim zvanjima, te izradi i uzimanju u obzir preporuka za obrazovnu upisnu politiku (NN br. 93/2010.). Na temelju navedene Uredbe, Upravno vijeće Hrvatskog zavoda za zapošljavanje donijelo je Plan i metodologiju praćenja, analize i predviđanja potreba tržišta rada za pojedinim zvanjima, te izrade preporuka za obrazovnu upisnu politiku.

U skladu s navedenim Planom i metodologijom, područni uredi Hrvatskog zavoda za zapošljavanje, uz koordinaciju od strane Središnjeg ureda, provele su analizu i

prognozu potreba tržišta za pojedinim zvanjima, te izradile preporuke za obrazovnu upisnu politiku i politiku stipendiranja. Preporuke se ne odnose samo na upis, već i na stipendiranje učenika i studenata. Budući da se neki obrazovni programi ne provode na području nekih lokalnih tržišta rada, preporuke se u njihovom slučaju odnose samo na stipendiranje učenika i studenata koji pohađaju takve programe na drugim područjima.

Prilikom izrade ovogodišnjih preporuka područni uredi Hrvatskog zavoda za zapošljavanje pregledali su i uzeli u obzir promjene upisnih kvota za srednje škole i visoka učilišta tijekom protekle godine.

Promjene obrazovne upisne politike i politike stipendiranja na temelju preporuka Hrvatskog zavoda za zapošljavanje pridonijet će usklađivanju obrazovanja s potrebama tržišta rada odnosno umanjiti strukturnu neusklađenost između ponude rada i potražnje za radom, što je jedan od glavnih dugoročnih problema hrvatskog tržišta rada.

Aktivnosti usmjerene gospodarstvu

Redovne aktivnosti prema poslodavcima očituju se, osim kroz već navedene usluge posredovanja pri zapošljavanju, i kroz usluge profesionalnog informiranja, savjetovanja i selekcije. Profesionalna selekcija je postupak odabira kandidata za određeno radno mjesto ili posao u kojem se izabiru kandidati koji najbolje udovoljavaju postavljenim zahtjevima tog radnog mjesta ili posla. Temeljem psihološke procjene kandidata, Odsjek za profesionalno usmjeravanje i obrazovanje izrađuje i psihološko – radni profil kandidata za pojedina radna mjesta.

Aktivni pristup poslodavcima pretpostavlja i prikupljanje informacija o postojećim i budućim potrebama, specifičnostima pojedinih radnih mjesta, odnosno upoznavanje tržišta rada. U Područnom uredu Križevci taj se pristup odvija kroz nekoliko aspekata:

- odlascima savjetnika za zapošljavanje poslodavcima, kroz redovne aktivnosti unutar Odjela posredovanja i pripreme za zapošljavanje
- godišnjim istraživanjem potreba za radnicima i predviđenih viškova kroz anketu poslodavaca, s naglaskom na procjenu znanja i vještina potrebnih na budućem tržištu rada. Istraživanje potreba na nacionalnoj razini u 2012. godini ispred Središnjeg ureda Hrvatskog zavoda za zapošljavanje provedeno je na uzorku od 14.771 gospodarskog subjekata (poduzeća, ustanove, obrti) s 5 i više zaposlenih, iz svih djelatnosti izuzev javne uprave. Tako dobivene informacije poslužit će kao osnova za oblikovanje, usmjeravanje i unaprjeđivanje usluga posredovanja i mjera aktivne politike zapošljavanja te savjetovanje, usmjeravanje te stručno osposobljavanje nezaposlenih osoba prema potrebama tržišta rada, kao i eventualno organiziranje mobilnih timova koji će poslodavcima i njihovim radnicima dati potporu u slučaju poteškoća i potencijalnih otpuštanja radnika. Također, rezultati ankete omogućavaju praćenje i predviđanje potreba na tržištu rada u pogledu zanimanja, znanja i vještina radnika, osobito na lokalnoj i regionalnoj razini.

Područni ured Križevci radio je istraživanje potreba za radnom snagom tijekom mjeseca siječnja i veljače, na uzorku od 475 poslodavaca, a od toga broja vraćeno je 389 anketnih upitnika.

Na dan 31.12.2011. godine, kod poslodavaca koji su vratili anketni upitnik bila je zaposlena 16.441 osoba, što čini udio od 45,9% u odnosu na ukupan broj zaposlenih na području županije. Udio žena u anketiranoj zaposlenosti je 48,4%. Djelatnost u kojoj je bilo najviše zaposlenih je prerađivačka industrija s 7.186 ili 43,7% zaposlenih osoba. Navedeni su poslodavci tijekom 2011. godine zaposlili 3.522 osobe (od toga se 39,8% odnosi na žene), dok je istovremeno bez

zaposlenja ostalo 3.312 osoba. Posredovanjem Hrvatskog zavoda za zapošljavanje nove radnike pronalazilo je 50,4% anketiranih poslovnih subjekata. Potrebno je napomenuti da od ukupnog broja anketiranih poslodavaca, njih 89 nije zapošljavalo radnike u 2011. godini pa nisu ni imali potrebe surađivati sa Zavodom. Što se tiče poteškoća pri pronalaženju radnika, 16,0% poslodavaca se izjasnilo da je imalo određenih poteškoća i to u najvećoj mjeri zbog nedostatka radnika traženog zanimanja (37 poslodavca), nezainteresiranosti i nemotiviranosti radnika (22 poslodavca) te zbog nedostatka radnika s traženim iskustvom (18 poslodavca). Nedostatak radnika traženog zanimanja, kao najzastupljeniji razlog poteškoća koje su poslovni subjekti naveli, u najvećem je broju naveden za slijedeća zanimanja: stolar/stolarica (15 osoba), zaštitar/zaštitarka osoba i imovine (10 osoba), drvni tehničar/drvna tehničarka (10 osoba) te magistar/magistra farmacije (9 osoba).

Ukupan broj planiranih zapošljavanja u 2012. godini je bio 949 osoba. Prema trajanju zaposlenja, poslodavci su planirali zaposliti ugovorom na neodređeno vrijeme 229 osoba ili 24,1%, a ugovorom na određeno vrijeme 720 osoba ili 75,9%.

Od ukupnog broja anketiranih poslodavaca, 90 poslodavaca ili 23,3% je odgovorilo da imaju potrebu za dodatnom izobrazbom radnika, te misle da je najviše potrebno usavršavati radnike za uža strukovna i tehnička znanja i to u većoj mjeri. Također smatraju da u manjoj mjeri treba usavršavati vještine timske suradnje i komunikacije te znanja na računalu. Isto tako, u manjoj mjeri treba usavršavati radnike u vještinama ophođenja s klijentima jer imaju već neka potrebna znanja, te znanja stranih jezika.

Područni ured Križevci predstavlja svoje aktivnosti i usluge niz godina na Obrtničkom i gospodarskom sajmu Koprivničko-križevačke županije, koji se u 2012. godini u Križevcima održao po 15. put.

Novost u radu HZZ-a uvedena tijekom 2012. godine je uvođenje savjetnika za samozapošljavanje u svim ispostavama područnog ureda. Nezaposlenim osobama koje iskažu interes za samozapošljavanje osigurava se stručna pomoć HZZ-a, te na jednom mjestu mogu dobiti sve relevantne informacije o edukacijama i pomoći oko razrade poduzetničke ideje, a sve u suradnji s potpornim institucijama koje se prioritetno bave poduzetništvom.

Jedan od ciljeva HZZ-a je pružiti usluge svojim korisnicima prema njihovim trenutnim potrebama. Važan korisnik su poslodavci, kojima ukoliko dolazi do restrukturiranja u njihovom poduzeću nastojimo pružiti pomoć, te radnicima koji se nalaze u programima viška. Formiraju se mobilni timovi koji dolaskom u poduzeće pružaju pomoć radnicima koji se nalaze pred otpuštanjem, a sve s ciljem olakšanja pripreme za traženje posla i jačanja vještina potrebnih za snalaženje na tržištu rada.

2. REGISTRIRANA ZAPOSLENOST I NEZAPOSLENOST KOPRIVNIČKO-KRIŽEVAČKE ŽUPANIJE U 2012. GODINI

Hrvatski zavod za mirovinsko osiguranje relevantna je ustanova koja se bavi praćenjem i evidentiranjem podataka o zaposlenim osobama, a podatke prikuplja prema osnovama osiguranja: radnici kod pravnih osoba, radnici kod fizičkih osoba, obrtnici, poljoprivrednici, samostalne profesionalne djelatnosti, osiguranici zaposleni kod međunarodnih organizacija i produženo osiguranje.

Prema podacima za osiguranike prema županijama i osnovama osiguranja⁶ Hrvatskog zavoda za mirovinsko osiguranje na području Koprivničko-križevačke županije na dan 31. prosinca 2012. godine bilo je osigurano ukupno 34.476 osoba. Ukupan broj osiguranika na području Republike Hrvatske bio je 1.425.580 pa udio osiguranika na županiji predstavlja 2,4% od ukupnog broja.

U odnosu na kraj 2011. godine, na području Koprivničko-križevačke županije došlo je do smanjenja broja zaposlenih osoba za 3,8%. Najveći pad je kod poljoprivrednika (za 7,8%), kod pravnih i fizičkih osoba (za 3,5%) te u obrtu (za 2,6%). U samostalnim profesionalnim djelatnostima je došlo do porasta broja zaposlenih, i to za 8,6%. Većina zaposlenog stanovništva Županije zaposlena je kod pravnih (77,1%) i fizičkih osoba (6,7%).

T 1 STRUKTURA AKTIVNOG STANOVNIŠTVA KRAJEM PROSINCA 2011. I 2012. GODINE					
	2011.		2012.		INDEKS 12./11.
	ŽUP.	UDIO U RH	ŽUP.	UDIO U RH	
AKTIVNO STANOVNIŠTVO	43.408	2,4	43.513	2,4	100,2
ZAPOSLENI:	35.851	2,5	34.476	2,4	96,2
- KOD PRAVNIH I FIZIČKIH OSOBA	29.926	2,2	28.874	2,2	96,5
- OBRTNICI	1.178	1,7	1.147	1,8	97,4
- SAMOSTALNE PROFESIONALNE DJELATNOSTI	477	2,1	518	2,3	108,6
- AKTIVNI OSIGURANICI U INDIVIDUALNOJ POLJOPRIVREDI	4.270	14,1	3.937	14,3	92,2
NEZAPOSLENI	7.557	2,4	9.037	2,5	119,6

Na području Republike Hrvatske po osnovi poljoprivrede registrirano je ukupno 27.555 osiguranika. Od tog broja, na području Koprivničko-križevačke županije evidentirano je njih 3.937, što predstavlja udio od 14,3%.

Zaposlene osobe zajedno s evidentiranom nezaposlenom radnom snagom (9.037 osoba krajem godine) čine 43.513 osoba radno aktivnog stanovništva. U odnosu na kraj 2011. godine, radi se o povećanju radno aktivnog stanovništva za 0,2%.

Stopa nezaposlenosti je postotni udio nezaposlenih u aktivnom stanovništvu (radnoj snazi) prema administrativnim izvorima, pri čemu je broj nezaposlenih onaj iz evidencije Zavoda, a podaci o broju zaposlenih dobivaju se redovitim statističkim istraživanjima Državnog zavoda za statistiku. Podaci o broju zaposlenih iz statističkih

⁶ Izvor: Hrvatski zavod za mirovinsko osiguranje, Statističke informacije, www.mirovinsko.hr

istraživanja uspoređuju se i dopunjavaju podacima iz drugih administrativnih izvora, iz evidencija o aktivnim osiguranicima mirovinskog osiguranja od kojih se preuzima podatak o broju aktivnih osiguranika individualnih poljoprivrednika i podacima financijskih statističkih izvještaja Regos-a, prema kojima se procjenjuje broj zaposlenih u malim poslovnim subjektima do deset zaposlenih. U podatke o zaposlenima koji se koriste u izračunavanju stope nezaposlenosti uključuju se i podaci o zaposlenima u vojsci i policiji, koji se dobivaju od nadležnih ministarstava.

Prema podacima Državnog zavoda za statistiku, stopa registrirane nezaposlenosti na dan 31. prosinca 2012. godine na nivou Republike Hrvatske bila je **21,1%**. Za Koprivničko-križevačku županiju procijenjena je stopa nezaposlenosti⁷ od **20,8%**. Na temelju raspoloživih podataka za broj aktivnog stanovništva i prosječnog ukupnog broja nezaposlenih osoba, na nivou Republike Hrvatske prosječna je godišnja stopa nezaposlenosti za 2012. godinu **19,1%**, a za Koprivničko-križevačku županiju **19,0%**⁸.

Anketna nezaposlenost, prema zadnjim statističkim podacima za treće tromjesečje 2012. godine, za Republiku Hrvatsku iznosi **14,5%**. Naime, nezaposlene osobe, prema međunarodnoj metodologiji koju koristi Anketa, moraju zadovoljavati tri kriterija – u referentnom tjednu nisu obavljale nikakav posao za novac ili plaćanje u naturi, u četiri tjedna prije anketiranja aktivno su tražile posao, te bi ponuđeni posao mogle početi obavljati u iduća dva tjedna.

⁷ Izvor: Hrvatski zavod za mirovinsko osiguranje, Statističke informacije, www.mirovinsko.hr

⁸ Podaci o broju osiguranika dobiveni od strane Hrvatskog zavoda za mirovinsko osiguranje uključuju i broj individualnih poljoprivrednika

3. NEZAPOSLENOST PREMA OSNOVNIM OBILJEŽJIMA

Prema administrativnim statističkim izvorima podataka Hrvatskog zavoda za zapošljavanje, tijekom 2012. godine na nivou Republike Hrvatske prosječno su mjesečno evidentirane 324.324 nezaposlene osobe, što je 6,2% više od prosjeka u 2011. godini. U Područnom uredu Križevci prosječno je mjesečno evidentirano 8.156 nezaposlenih osoba, što je za 916 osoba ili 12,7% više od prosječnog broja u 2011. godini.

Krajem prosinca 2012. godine u evidenciji je zabilježeno 9.037 nezaposlenih osoba, što je za 19,6% više nego u prosincu 2011. godine, pri čemu je evidentirano 4.650 muškaraca s udjelom od 51,5% i 4.387 žena s udjelom od 48,5%.

Usporedbom broja nezaposlenih osoba po županijama na dan 31.12.2012. godine, u odnosu na kraj 2011. godine najveći rast evidentira Zagrebačka županija (za 22,6%), zatim Krapinsko-zagorska (za 19,9%) i Koprivničko-križevačka (za 19,6%), a najmanji rast bilježi Karlovačka (za 4,5%).

T 2 NEZAPOSLENE OSOBE PO ŽUPANIJAMA (2011. I 2012. GODINA)				
ŽUPANIJA	BROJ NEZAPOSLENIH		12. 2012. / 12. 2011.	
	12. 2011.	12. 2012.	Razlika	INDEKS
Zagrebačka	15.728	19.289	3.561	122,6
Krapinsko-zagorska	7.470	8.960	1.490	119,9
Sisačko-moslavačka	18.422	21.071	2.649	114,4
Karlovačka	11.403	11.918	515	104,5
Varaždinska	9.973	11.523	1.550	115,5
Koprivničko-križevačka	7.557	9.037	1.480	119,6
Bjelovarsko-bilogorska	12.149	12.911	762	106,3
Primorsko-goranska	18.512	20.935	2.423	113,1
Ličko-senjska	3.165	3.650	485	115,3
Virovitičko-podravaska	9.896	10.887	991	110,0
Požeško-slavonska	6.183	7.187	1.004	116,2
Brodsko-posavska	17.149	18.548	1.399	108,2
Zadarska	11.118	12.353	1.235	111,1
Osječko-baranjska	33.474	37.426	3.952	111,8
Šibensko-kninska	8.155	9.020	865	110,6
Splitsko-dalmatinska	43.225	48.674	5.449	112,6
Istarska	8.994	10.742	1.748	119,4
Dubrovačko-neretvanska	8.290	9.040	750	109,0
Međimurska	6.750	8.040	1.290	119,1
Grad Zagreb	38.900	45.388	6.488	116,7
Vukovarsko-srijemska	18.925	21.615	2.690	114,2
Sveukupno	315.438	358.214	42.776	113,6

Izvor: mjesečni statistički izvještaji PU Križevci i Središnjeg ureda Zagreb za 2011. i 2012. godinu

U narednoj tablici je prikazano kretanje nezaposlenosti u zadnjih 12 godina u prosječnom broju i sa stanjem na 31.12.

T 3 KRETANJE NEZAPOSLENOSTI U RAZDOBLJU 2001. – 2012. GODINE				
Godina	Prosječan broj nezaposlenih osoba	Stopa rasta (%)	Stanje na 31.12.	Stopa rasta (%)
2001.	8.634	5,2	9.100	6,4
2002.	9.362	8,4	8.764	- 3,7
2003.	7.936	- 15,2	7.758	- 11,5
2004.	7.891	- 0,6	8.180	5,4
2005.	8.069	2,3	7.870	- 3,8
2006.	7.534	- 6,6	7.417	- 5,8
2007.	6.780	- 10,0	6.354	- 14,3
2008.	5.799	-14,5	5.698	- 23,2
2009.	6.243	7,7	7.079	24,2
2010.	7.375	18,1	7.700	8,8
2011.	7.240	- 1,8	7.557	6,8
2012.	8.156	12,7	9.037	19,6

- **Stanje nezaposlenosti po Ispostavama** prikazano je tabeli 4.

T 4 INDEKSI ODNOSA BROJA NEZAPOSLENIH OSOBA PO ISPOSTAVAMA					
ISPOSTAVA	31.12. 2011.	31.12. 2012.	12 12./ 12 11.	ϕ 12.	ϕ 12./ ϕ 11.
ĐURĐEVAC	2.249	2.548	113,3	2.329	111,1
KOPRIVNICA	3.719	4.419	118,8	4.023	113,3
KRIŽEVCI	1.589	2.070	130,3	1.804	113,2
PS KRIŽEVCI	7.557	9.037	119,6	8.156	112,7

Prema Ispostavama rast nezaposlenih osoba u odnosu na kraj 2011. godine je zabilježen u svim Ispostavama, i to u Ispostavi Đurđevac za 13,3%, u Ispostavi Koprivnica za 18,8% te Ispostavi Križevci za 30,3%.

- Promatrajući pokazatelje nezaposlenosti prema **dobnim skupinama** (tabela 5), krajem 2012. godine najveći udio u ukupnom broju nezaposlenih osoba je zabilježen kod dobnih skupina od 20 do 24 godine (16,8%), od 25 do 29 godina (15,9%) i od 30 do 34 godine (11,3%). Najmanji udio bilježi skupina mladih nezaposlenih osoba od 15 do 19 godina (osim osoba u dobi od 60 i više godina), stoga što tu skupinu uglavnom čine osobe koje se nakon završenog trogodišnjeg strukovnog obrazovanja nisu zaposlile i osobe koje nakon završenog četverogodišnjeg srednjoškolskog obrazovanja nisu nastavile akademsko obrazovanje.

Najveći rast broja nezaposlenih bilježi skupina od 20 do 24 godina (za 27,3%), zatim od 25 do 29 godina (za 22,4%) i od 30 do 34 godina (za 21,3%) u odnosu na kraj 2011. godine te dobne skupine od 40 do 44 godina i od 60 i više godina (za 20,6%).

T 5 BROJ EVIDENTIRANIH NEZAPOSLENIH OSOBA PREMA DOBI					
DOB (godina)	31.12.2011.		31.12.2012.		Indeks 2012. / 2011.
	Broj	Udio (%)	Broj	Udio (%)	
Od 15 do 19	510	6,7	596	6,6	116,9
Od 20 do 24	1.194	15,8	1.520	16,8	127,3
Od 25 do 29	1.172	15,5	1.434	15,9	122,4
Od 30 do 34	839	11,1	1.018	11,3	121,3
Od 35 do 39	719	9,5	853	9,4	118,6
Od 40 do 44	649	8,6	783	8,7	120,6
Od 45 do 49	722	9,6	830	9,2	115,0
Od 50 do 54	851	11,3	939	10,4	110,3
Od 55 do 59	702	9,3	824	9,1	117,4
Od 60 na više	199	2,6	240	2,6	120,6
UKUPNO	7.557	100,0	9.037	100,0	119,6

- **Razina obrazovanja i rodovi zanimanja.** Od siječnja 2004. godine u statističkim izvještajima u primjeni je NSKO (Nacionalna standardna klasifikacija obrazovanja) i NKZ (Nacionalna klasifikacija zanimanja), a napušteno je prikazivanje podataka prema dotadašnjem šifrantu zanimanja (zvanja). Sukladno tome, umjesto stručne spreme u izvještajima se podaci prikazuju po razini obrazovanja, a u izvještajima gdje su podaci po zanimanjima, prikazani su po NKZ-u.

U strukturi evidentiranih nezaposlenih osoba prema razini obrazovanja krajem 2012. godine najveći udio imaju osobe sa završenom srednjom školom za zanimanja do 3 godine i školom za KV i VKV radnike, njih 3.282 ili 36,3%, zatim slijede osobe sa završenom osnovnom školom, njih 2.010 ili 22,3%, te osobe sa završenom srednjom školom za zanimanja u trajanju od 4 i više godina, njih 1.823 ili 20,2%.

T 6 BROJ EVIDENTIRANIH NEZAPOSLENIH OSOBA PREMA RAZINI OBRAZOVANJA (31.12.2011. I 31.12.2012.)					
Razina obrazovanja	31.12.2011.		31.12.2012.		Indeks 2012. / 2011.
	Broj	Udio (%)	Broj	Udio (%)	
Bez škole i nezavršena OŠ	921	12,2	960	10,6	104,2
Osnovna škola	1.720	22,8	2.010	22,3	116,9
SŠ za zanimanja do 3 g. i škola za KV i VKV radnike	2.761	36,5	3.282	36,3	118,9
SŠ za zanimanja u trajanju od 4 i više godina	1.456	19,3	1.823	20,2	125,2
Gimnazija	167	2,2	199	2,2	119,2
Prvi stupanj fakulteta, stručni studij i viša škola	272	3,6	383	4,2	140,8
Fakulteti, akademije, magisterij, doktorat	260	3,4	380	4,2	146,2
UKUPNO	7.557	100,0	9.037	100,0	119,6

U odnosu na kraj 2011. godine smanjio se udio nezaposlenih osoba bez škole i s nezavršenom osnovnom školom, sa završenom osnovnom školom te srednjom školom za zanimanja do 3 g. i školom za KV i VKV radnike, dok ostale razine obrazovanja bilježe rast udjela u ukupnom broju nezaposlenih, i to što je više obrazovanje to je i viši rast nezaposlenih osoba.

Nezaposlene osobe prema zanimanjima najveći udio od 28,9% bilježe u skupini jednostavnih zanimanja, a potom slijede zanimanja u obrtu i pojedinačnoj proizvodnji (20,1%), uslužna i trgovačka zanimanja (15,3%) te inženjeri, tehničari i srodna zanimanja (14,0%).

Najviše zastupljena zanimanja u evidenciji Hrvatskog zavoda za zapošljavanje, Područnog ureda Križevci na dan 31.12.2012. godine su prikazana u tabeli 7.

T 7 ZANIMANJA KOJA SU NAJZASTUPLJENIJA U EVIDENCIJI PU KRIŽEVCI, STANJE NA 31.12.2012. GODINE, F>=1,0%					
NAZIV ZANIMANJA PREMA NKZ ⁹	BROJ	UDIO	NAZIV ZANIMANJA PREMA NKZ	BROJ	UDIO
UKUPNO	9.037	100,0	strojobravar/strojobravarica	131	1,4
čistač/čistačica	666	7,4	šumski radnik/šumska radnica	125	1,4
prodavač/prodavačica	428	4,7	kuhinjski radnik/kuhinjska radnica	121	1,3
vrtlarski radnik/vrtlarska radnica	415	4,6	automehaničar/automehaničarka	111	1,2
administrativni službenik/ administrativna službenica	238	2,6	komercijalist/komercijalistica	110	1,2
kuhar/kuharica	196	2,2	poljoprivredni radnik/ poljoprivredna radnica	103	1,1
radnik/radnica niskogradnje	195	2,2	prehrambeni tehničar/ prehrambena tehničarka	98	1,1
pomoćni kuhar/pomoćna kuharica	189	2,1	prodavač/prodavačica u kiosku i tržnici	95	1,1
konobar/konobarica	176	1,9	trgovački radnik/trgovačka radnica	93	1,0
ekonomski službenik/ ekonomska službenica	166	1,8	diplomirani ekonomist/ diplomirana ekonomistica	89	1,0
vozač/vozačica teretnog vozila	159	1,8	ekonomist/ekonomistica	87	1,0
radnik/radnica visokogradnje	137	1,5	rukovatelj/rukovateljica/prerada voća i povrća	86	1,0
drvoprerađivački radnik/ drvoprerađivačka radnica	133	1,5	zidarski radnik/zidarska radnica	82	1,0

- **Prethodno radno iskustvo** obilježje je koje ima 80,7% ukupnog broja nezaposlenih osoba prijavljenih u evidenciju krajem 2012. godine, a kod žena je to udio od 78,8% nezaposlenih žena. U odnosu na 2011. godinu, zabilježen je rast broja osoba u svim kategorijama, a najviše sa 35 do 40 godina staža (za 35,3%), sa 3 do 5 godina staža (za 26,7%) i sa 1 do 2 godine za 24,8%, te najmanji rast od 4,5% osoba sa 20 do 30 godina staža.

- **Djelatnosti iz kojih su došle nezaposlene osobe** u evidenciju Zavoda, a koje su prethodno bile u radnom odnosu (ukupno 7.293), u najvećem su broju prerađivačka industrija (27,7%), građevinarstvo (13,5%), trgovina (13,3%), djelatnosti pružanja smještaja te usluživanja i pripreme hrane (9,1%). U usporedbi s prethodnom godinom, kad ih je bilo 6.154, radi se o povećanju od 18,5%.

- **Nezaposlenih hrvatskih branitelja** krajem 2012. godine bilo je 715, a prosječno ih je mjesečno evidentirano 643, što u odnosu na prosjek 2011. godine čini povećanje od 16,9%. U ukupnom prosječnom broju nezaposlenih osoba čine udio od 7,9%. Prema spolu je krajem prosinca evidentirano 700 muškaraca i 15 žena, a 22 osobe su

⁹ NKZ = NACIONALNA KLASIFIKACIJA ZANIMANJA

bez radnog iskustva. U Ispostavi Koprivnica ih je evidentirano 335 ili 46,9%, u Ispostavi Đurđevac 197 ili 27,5% te u Ispostavi Križevci 183 ili 25,6%.

Prema obrazovnoj strukturi evidentirano je 100 branitelja bez škole i s nezavršenom osnovnom školom, 243 ima završenu osnovnu školu, 232 ima završenu srednju školu za zanimanja do 3 godine i školu za KV i VKV radnike, 106 ima srednju školu za zanimanja u trajanju od 4 i više godina, 7 ima gimnaziju, 7 prvi stupanj fakulteta, stručni studij i višu školu te ih 6 ima završen fakultet, akademiju, magisterij ili doktorat. Prema dobi je najveći udio zabilježen u dobnoj skupini od 45-49 godina (25,0%), zatim slijede dobne skupine od 50-54 godine (22,7%), 40-44 godine (22,5%), 55-59 godina (16,1%), 35-39 godina (11,5%) te od 60-64 godine (2,2%).

Tijekom 2012. godine u evidenciju Zavoda su ušla ukupno 532 hrvatska branitelja. Od tog broja 421 ih je došao izravno iz radnog odnosa, 1 iz nekog drugog oblika rada, 1 iz redovnog školovanja te 109 iz neaktivnosti. Od razloga prestanka radnog odnosa onih koji su došli izravno iz radnog odnosa najzastupljeniji su istek rada radniku na određeno vrijeme (208 osoba), poslovno uvjetovani otkaz zbog gospodarskih, tehničkih ili organizacijskih razloga (134 osobe), otkaz ugovora o radu zbog otvaranja stečajnog postupka (36 osoba), otkaz ugovora o radu od strane radnika (12 osoba) te na osnovi sporazuma radnika i poslodavca (12 osoba). Tijekom godine se iz evidencije zaposlilo ukupno njih 285, a 5 branitelja je zaposleno putem mjere za zapošljavanje branitelja iz Nacionalnog programa za poticanje zapošljavanja.

- Na području Koprivničko-križevačke županije krajem 2012. godine evidentirano je 246 **osoba s invaliditetom**. U odnosu na kraj 2011. godine, kada ih je bilo 198, radi se o povećanju od 24,2%. Tijekom 2012. godine u evidenciju Zavoda PU Križevci prijavilo se 114 osoba s invaliditetom, a s evidencije je tijekom godine zaposleno 68 osoba s invaliditetom. Tijekom 2012. godine aktivnosti PU Križevci bile su usmjerene poticanju zapošljavanja osoba s invaliditetom te sudjelovanju u projektima i tribinama kako bi se povećali učinci zapošljavanja.

- **Broj novoprijavljenih osoba¹⁰** odnosno ulazaka nezaposlenih osoba u evidenciju, uz izlaz radne snage iz nezaposlenosti, glavni je faktor koji utječe na broj i razinu nezaposlenosti. Napominjemo da ovo nisu sve osobe koje su prekinule radni odnos tijekom 2012. godine i koje su tražile posao, već samo one koje su se došle prijaviti u evidenciju HZZ-a.

Tijekom 2012. godine evidentirano je 8.970 novoprijavljenih osoba, što u odnosu na 2011. godinu, kada ih je bilo 8.349, čini povećanje za 7,4%.

T 8 UKUPNO NOVOPRIJAVLJENI PO ISPOSTAVAMA U 2012. GODINI						
	ĐURĐEVAC	KOPRIVNICA	KRIŽEVCI	2012.	2011.	Indeks
Dolaze izravno iz radnog odnosa	1.396	2.964	1.400	5.760	5.225	110,2
Dolaze iz individualne poljoprivrede	3	4	2	9	4	225,0
Dolaze iz nekog drugog oblika rada	25	70	28	123	224	54,9
Dolaze izravno iz redovnog školovanja	182	387	237	806	692	116,5
Dolaze iz neaktivnosti	498	1.070	704	2.272	2.204	103,1
UKUPNO	2.104	4.495	2.371	8.970	8.349	107,4
Od ukupnog broja – bili zaposleni	1.701	3.684	1.836	7.221	6.693	107,9

¹⁰ Nezaposlene osobe koje su se tijekom izvještajnog razdoblja prijavile u evidenciju Hrvatskog zavoda za zapošljavanje bez obzira na status prije nezaposlenosti

Od ukupnog broja novoprijavljenih osoba, njih 80,5% ima prethodno radno iskustvo, a najveći broj – njih 64,2% ili 5.760 osoba – dolazi na evidenciju Zavoda izravno iz radnog odnosa i to u najvećem broju zbog isteka ugovora na određeno vrijeme. Iz statusa neaktivnosti, dakle osobe koje ne dolaze iz bilo kojeg oblika radnog odnosa kao ni izravno iz školovanja, u 2012. godini ukupno su novoprijavljene 2.272 osobe ili 25,3%. Iz redovnog školovanja ih dolazi 806 ili 9,0%, iz nekog drugog oblika rada 123 ili 1,4% te iz individualne poljoprivrede 9 osoba ili 0,1% udjela u ukupnom broju.

Nezaposlene osobe izravno iz radnog odnosa pretežno dolaze iz djelatnosti prerađivačke industrije (1.527 osoba ili 26,5%), građevinarstva (896 osoba ili 15,6%), trgovine (762 osobe ili 13,2%), djelatnosti pružanja smještaja te pripreme i usluživanja hrane (586 osoba ili 10,2%), administrativnih i pomoćnih uslužnih djelatnosti (351 osoba ili 6,1%), javne uprave i obrane (274 osobe ili 4,8%), poljoprivrede, šumarstva i ribarstva (219 osoba ili 3,8%), obrazovanja (214 osoba ili 3,7%), prijevoza i skladištenja (164 osobe ili 2,8%), zdravstvene zaštite i socijalne skrbi (162 osobe ili 2,8%) te stručnih, znanstvenih i tehničkih djelatnosti (159 osoba ili 2,8%).

Najčešći razlozi prestanka radnog odnosa (tabela 9) osoba koje dolaze izravno iz radnog odnosa u 2012. godini su: istek ugovora na određeno vrijeme (3.296 osoba ili 57,2%), poslovno uvjetovani otkaz zbog gospodarskih, tehničkih ili organizacijskih razloga (1.351 osoba ili 23,5%) i sporazumni raskid ugovora o radu između zaposlenika i poslodavca (275 osoba ili 4,8%).

T 9 PREGLED NOVOPRIJAVLJENIH OSOBA PO RAZLOZIMA PRESTANKA RADNOG ODNOSA U 2012. GODINI		
Razlog prestanka radnog odnosa	Broj osoba	Udio (%)
Otkaz ugovora o radu od strane radnika	142	2,5
Na osnovi sporazuma radnika i poslodavca	275	4,8
Otkaz s ponudom izmijenjenog ugovora	4	0,1
Izvanredni otkaz ugovora o radu od strane poslodavca zbog teške povrede radne obveze	59	1,0
Osobno uvjetovani otkaz	94	1,6
Otkaz uvjetovan skrivljenim ponašanjem radnika	12	0,2
Otkaz ugovora o radu tijekom probnog rada	12	0,2
Izvanredni otkaz ugovora o radu od strane radnika	55	1,0
Poslovno uvjetovani otkaz zbog gospodarskih, tehničkih ili organizacijskih razloga	1.351	23,5
Zbog isteka rada pripravniku na određeno vrijeme	38	0,7
Zbog isteka rada radniku na određeno vrijeme	3.296	57,2
Zbog isteka rada radniku na sezonskim poslovima	246	4,3
Prestanak obavljanja djelatnosti (obrt ili profesionalne djelatnosti)	23	0,4
Otkaz ugovora o radu zbog otvaranja stečajnog postupka	153	2,7
Ukupno	5.760	100,0

- **Dužina statusa nezaposlenosti** različita je obzirom na kriterij nezaposlenosti koji promatramo. U ukupnom broju nezaposlenih, krajem 2012. godine, do godinu dana na zaposlenje čeka 5.449 ili 60,3% evidentiranih osoba, dok u skupinu „dugotrajno nezaposlenih osoba“, koje su na evidenciji Zavoda duže od godinu dana, ulazi 3.588

osoba ili 39,7%. U odnosu na kraj 2011. godine broj dugotrajno nezaposlenih osoba povećao se za 21,5%, a njihov udio u ukupnoj nezaposlenosti za 0,6%.

Gledajući prema spolu, dugotrajnom nezaposlenošću su malo više pogođeni muškarci nego žene. Udio dugotrajno nezaposlenih žena iznosi 49,1% naspram 50,9% dugotrajno nezaposlenih muškaraca.

T 10 STRUKTURA NEZAPOSLENIH OSOBA PREMA DUŽINI TRAJANJA NEZAPOSLENOSTI I RAZINI OBRAZOVANJA NA DAN 31.12.2012. GODINE								
TRAJANJE NEZAPOSLENOSTI	UKUPNO	BEZ ŠKOLE I NEZAVRŠENA OSNOVNA ŠKOLA	OSNOVNA ŠKOLA	SŠ ZA ZANIMANJA DO 3 GOD. I ŠKOLA ZA KV I VKV RADNIKE	SŠ ZA ZANIMANJA U TRAJANJU OD 4 I VIŠE GODINA	GIMNAZIJA	PRVI STUPANJ FAKULTETA, STRUČNI STUDIJ I VIŠA ŠKOLA	FAKULTETI, AKADEMIJE, MAGISTERIJ, DOKTORAT
UKUPNO	9.037	960	2.010	3.282	1.823	199	383	380
OD 0 DO 3 MJESECA	2.234	149	445	826	471	54	117	172
OD 3 DO 6 MJESECI	1.650	102	289	656	397	32	84	90
OD 6 DO 9 MJESECI	773	82	159	265	173	15	46	33
OD 9 DO 12 MJESECI	792	84	209	283	147	16	31	22
DO GODINU DANA	5.449	417	1.102	2.030	1.188	117	278	317
OD 1 DO 3 GODINE	2.644	284	653	965	521	71	91	59
VIŠE OD 3 GODINE	944	259	255	287	114	11	14	4
UKUPNO PREKO 1 GODINE	3.588	543	908	1.252	635	82	105	63

Obzirom na razinu obrazovanja, dugotrajna nezaposlenost najučestalija je kod osoba bez škole i sa nezavršenom osnovnom školom (56,6% osoba čeka na zaposlenje duže od godine dana) i osoba sa završenom osnovnom školom (45,2% čeka duže od godine dana), a u najpovoljnijem su položaju osobe sa završenim fakultetom, akademijom, magisterijem i doktoratom (83,4% osoba čeka na zaposlenje do godine dana, a 16,6% osoba duže od godine dana).

T 11 PREGLED BROJA NEZAPOSLENIH OSOBA PREMA DUŽINI TRAJANJA NEZAPOSLENOSTI I DOBI NA DAN 31.12.2012. GODINE											
	UKUPNO	15-19	20-24	25-29	30-34	35-39	40-44	45-49	50-54	55-59	60 i više
UKUPNO	9.037	596	1.520	1.434	1.018	853	783	830	939	824	240
OD 0 DO 3 MJESECA	2.234	123	491	465	254	213	200	163	194	112	19
OD 3 DO 6 MJESECI	1.650	281	310	246	159	107	96	129	153	138	31
OD 6 DO 9 MJESECI	773	58	131	122	97	89	70	73	64	59	10
OD 9 DO 12 MJESECI	792	24	147	138	96	89	71	87	83	44	13
UKUPNO DO GODINU DANA	5.449	486	1.079	971	606	498	437	452	494	353	73
OD 1 DO 3 GODINE	2.644	105	381	382	322	279	266	288	285	265	71
VIŠE OD 3 GODINE	944	5	60	81	90	76	80	90	160	206	96
UKUPNO PREKO GODINU DANA	3.588	110	441	463	412	355	346	378	445	471	167

Dugotrajna nezaposlenost najizraženija je kod osoba starijih dobnih skupina, što je i vidljivo u tabeli 11. U ukupnom broju najveći udio čini skupina starijih osoba od 55 – 59 godina. U toj skupini do godinu dana na zaposlenje čeka 42,8% osoba, preko godine dana 57,2% osoba, a više od tri godine 25,0% nezaposlenih osoba. Dugotrajna nezaposlenost je sve izraženija i kod mladih od 20 – 29 godina zbog sve većeg broja mladih koji se prijavljuju u evidenciju Zavoda, a najčešće su to osobe bez radnog iskustva tako da teško pronalaze posao.

• **Osobe brisane iz evidencije** odnosno frekvencija izlazaka iz statusa nezaposlenosti drugi je glavni faktor koji utječe na razinu nezaposlenosti.

Tijekom 2012. godine s evidencije Zavoda izašlo je 7.490 osoba, što u odnosu na 2011. godinu čini smanjenje od 11,8%.

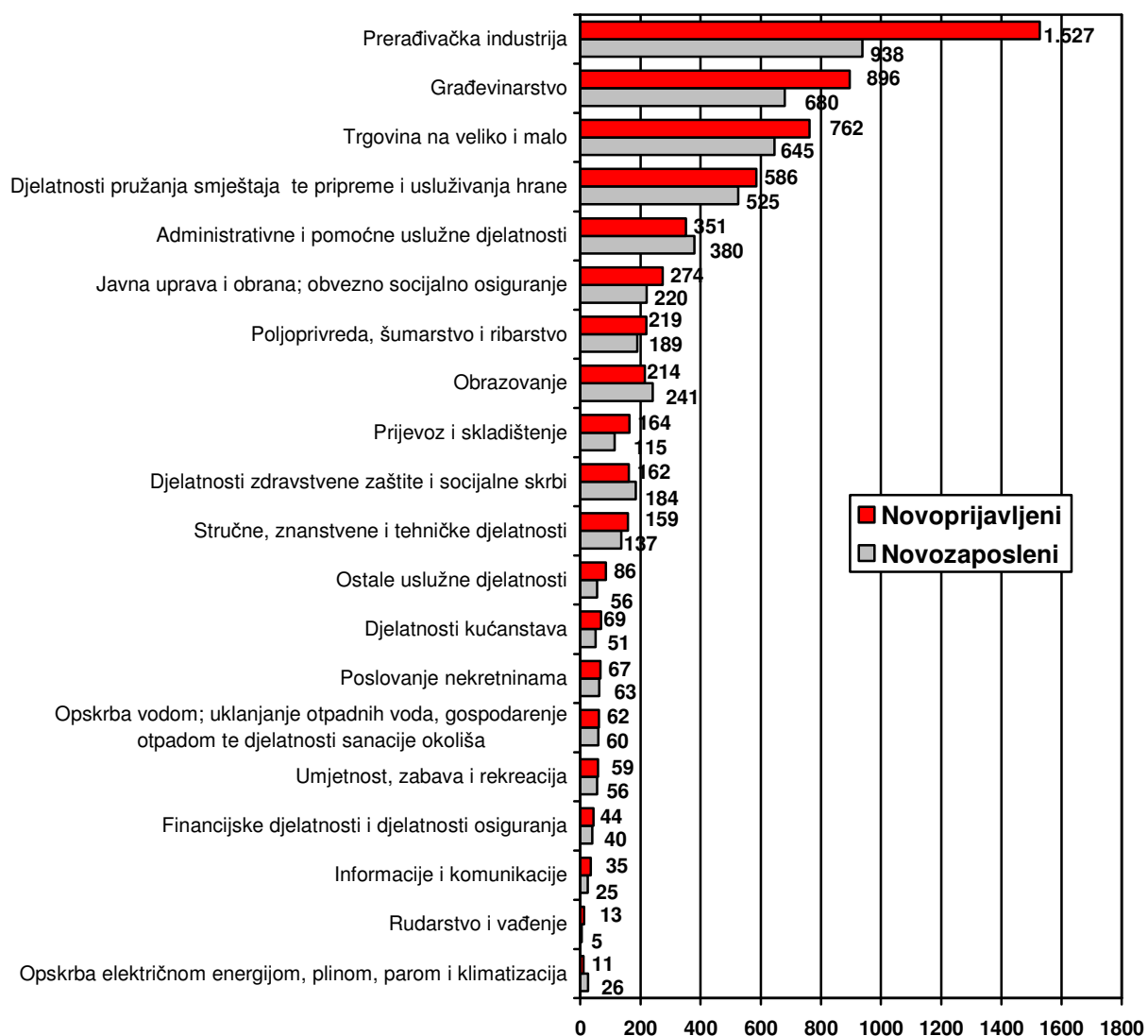
Zbog zapošljavanja i drugih aktivnosti brisane su 4.902 osobe (65,4%), zbog izlaza iz radne snage 680 osoba (9,1%), zbog odjave s evidencije i nejavljanja 1.174 osobe (15,7%), zbog nepridržavanja zakonskih odredbi 612 osoba (8,2%) te zbog ostalih razloga 122 osobe (1,6%).

T 12 OSOBE BRISANE IZ EVIDENCIJE PREMA RAZLOZIMA BRISANJA					
Razlozi brisanja iz evidencije	2011.		2012.		Indeks 2012. / 2011.
	Broj	Udio (%)	Broj	Udio (%)	
Brisani zbog zapošljavanja i drugih aktivnosti	4.983	58,7	4.902	65,4	98,4
Izlaz iz radne snage	987	11,6	680	9,1	68,9
Odjava s evidencije i nejavljanje	1.314	15,5	1.174	15,7	89,3
Brisani zbog nepridržavanja zakonskih odredbi	1.097	12,9	612	8,2	55,8
Ostali razlozi	111	1,3	122	1,6	109,9
UKUPNO	8.492	100,0	7.490	100,0	88,2

Temeljem ugovora o radu zaposleno je 4.636 osoba, što u odnosu na 2011. godinu, kada su zaposlene 4.562 osobe, čini povećanje od 1,6%.

Na slici 2 je prikazana razlika između novoprijavljenih osoba u evidenciju koji dolaze izravno iz radnog odnosa i zaposlenih osoba s evidencije prema djelatnostima. U vodećim djelatnostima, prerađivačkoj industriji, građevinarstvu i trgovini bilo je više otpuštanja radnika nego zapošljavanja novih radnika, a djelatnosti koje bilježe neznatno povećanje novozaposlenih su opskrba električnom energijom, plinom, parom i klimatizacija, obrazovanje, djelatnosti zdravstvene zaštite i socijalne skrbi te administrativne i pomoćne uslužne djelatnosti.

Slika 2. Prikaz ukupnog broja novoprijavljenih osoba koje dolaze direktno iz radnog odnosa i ukupnog broja zaposlenih iz evidencije po djelatnostima u 2012. godini

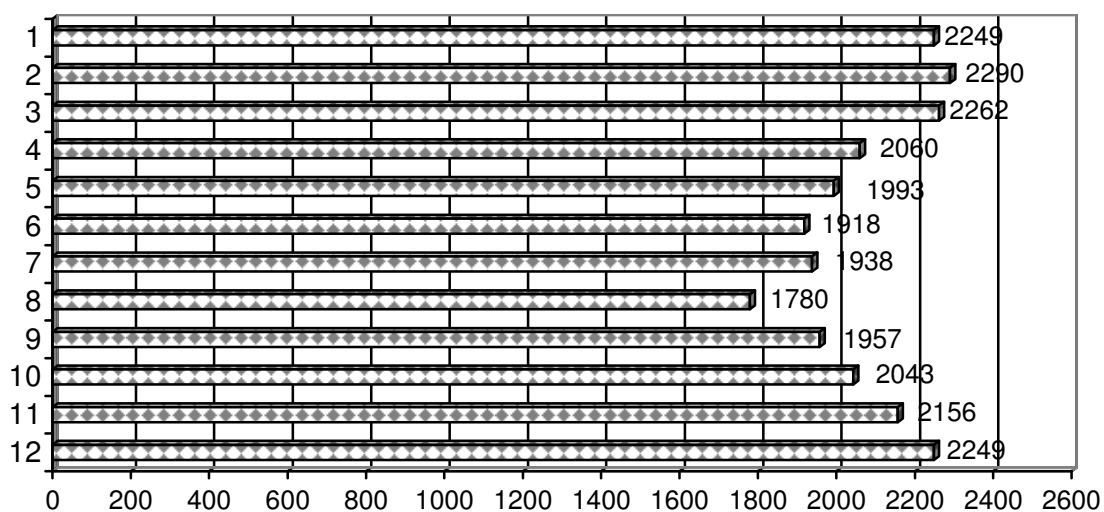


3.1. MATERIJALNO OSIGURANJE

U 2012. godini prosječno su mjesečno bila evidentirana 2.074 korisnika novčane naknade, što je 25,4% udjela u prosječnom broju nezaposlenih osoba. U odnosu na 2011. godinu radi se o povećanju od 2,1%. Gledano prema ljestopostavama, Đurđevac evidentira 22,0%, Koprivnica 52,4%, a Križevci 25,6% udjela u prosječnom broju korisnika novčane naknade.

Prosječna isplaćena novčana naknada za prosinac 2012. godine u PU Križevci iznosila je 1.547,68 kn.

Slika 3. Korisnici novčane naknade po mjesecima u 2012. godini



4. POTRAŽNJA ZA RADNOM SNAGOM I ZAPOSŁJAVANJE U 2012. GODINI

• **Prijavljene potrebe za radnom snagom**, sukladno Zakonu o posredovanju pri zapošljavanju i pravima za vrijeme nezaposlenosti, nisu zakonom regulirana obveza poslodavaca, osim ako je drugim zakonom propisana obveza popunjavanja slobodnoga radnog mjesta putem javnog natječaja. Kako prijave potreba nisu propisane zakonom, redovno savjetovanje nezaposlenih osoba usmjereno je na upućivanje prema poslodavcima neovisno o trenutno slobodnom radnom mjestu. Time poslodavac formira vlastitu bazu budućih posloprimaca.

Tijekom 2012. godine HZZ-u, Područnom uredu Križevci prijavljeno je ukupno 3.466 potreba za radnicima od strane poslovnih subjekata. U usporedbi s prijavljenim slobodnim radnim mjestima na nivou Republike Hrvatske, čine 2,6% udjela u ukupnom broju.

T 13 PRIJAVLJENE POTREBE ZA RADNICIMA PO ISPOSTAVAMA					
RAZDOBLJE		ŽUPANIJA	ĐURĐEVAC	KOPRIVNICA	KRIŽEVCI
UKUPNO	2008.	3.857	833	2.121	903
	2009.	2.899	805	1.456	638
	2010.	3.333	716	1.918	699
	2011.	3.966	939	2.216	811
	2012.	3.466	770	2.025	671

Prema ispostavama najviše je bilo prijavljenih potreba u Koprivnici (58,4%), zatim u Đurđevcu (22,2%) te najmanje u Križevcima (19,4%).

T 14 PRIJAVLJENE POTREBE ZA RADNICIMA I ZAPOSŁJAVANJE S EVIDENCIJE ZAVODA U 2012. GODINI PREMA RODU ZANIMANJA				
ROD ZANIMANJA	Prijavljene potrebe za radnicima		Zaposleni s evidencije Zavoda	
	UKUPNO	UDIO (%)	UKUPNO	UDIO (%)
(1) Čelnici, dužnosnici, direktori	4	0,1	1	0,0
(2) Stručnjaci i znanstvenici	497	14,3	261	5,6
(3) Inženjeri, tehničari i srodna zanimanja	461	13,3	706	15,2
(4) Uredski i šalterski službenici	143	4,1	377	8,1
(5) Uslužna i trgovačka zanimanja	519	15,0	793	17,1
(6) Poljoprivrednici, lovno-uzgojni, šumarski radnici i ribari	13	0,4	34	0,8
(7) Zanimanja u obrtu i pojedinačnoj proizvodnji	504	14,6	1.054	22,8
(8) Rukovatelji strojevima, vozilima	268	7,7	384	8,3
(9) Jednostavna zanimanja	1.057	30,5	1.026	22,1
UKUPNO	3.466	100,0	4.636	100,0

Od ukupnog broja prijavljenih slobodnih radnih mjesta, najviše ih je bilo za radnike jednostavnih zanimanja (30,5%), zatim za uslužna i trgovačka zanimanja (15,0%), zanimanja u obrtu i pojedinačnoj proizvodnji (14,6%) te za stručnjake i znanstvenike (13,3%).

Potrebe za zaposlenjem radne snage na neodređeno vrijeme iskazane su za samo 13,7% njihovog ukupnog broja i to najviše za rod stručnjaci i znanstvenici (26,6%).

Najtraženija zanimanja od strane poslodavaca u 2012. godini su: vrtlarski radnik/vrtlarska radnica (284 osobe), konobar/konobarica (176 osoba), prodavač/prodavačica (156 osoba), šumski radnik/šumska radnica (97 osoba), diplomirani ekonomist/diplomirana ekonomistica (88 osoba) i čistač/čistačica (76 osoba).

T 15 NAJTRAŽENIJA ZANIMANJA OD STRANE POSLODAVACA U 2012. GODINI, F>=24					
NAZIV ZANIMANJA PREMA NKZ¹¹	BROJ	UDIO	NAZIV ZANIMANJA PREMA NKZ	BROJ	UDIO
UKUPNO	3.466	100,0	voćarski radnik/voćarska radnica	46	1,3
vrtlarski radnik/vrtlarska radnica ¹²	284	8,2	rukovatelj/rukovateljica/prerada voća i povrća	45	1,3
konobar/konobarica	176	5,1	radnik/radnica u ciglarstvu	45	1,3
prodavač/prodavačica	156	4,5	radnik/radnica visokogradnje	44	1,3
šumski radnik/šumska radnica	97	2,8	poljoprivredni radnik/poljoprivredna radnica	39	1,1
diplomirani ekonomist/diplomirana ekonomistica ¹³	88	2,5	soboslikar i ličilac/soboslikarica i ličiteljica	36	1,0
čistač/čistačica	76	2,2	šivač/šivačica gornjišta obuće	36	1,0
zidar/zidarica	68	2,0	zastupnik/zastupnica osiguranja	33	1,0
komercijalist/komercijalistica	63	1,8	ekonomist/ekonomistica	32	0,9
sobar/sobarica	61	1,8	vozač/vozačica teretnog vozila	31	0,9
radnik/radnica niskogradnje	60	1,7	odgojitelj/odgojiteljica predškolske djece	29	0,8
drvoprerađivački radnik/drvoprerađivačka radnica	60	1,7	učitelj/učiteljica razredne nastave	28	0,8
kuhar/kuharica	59	1,7	čuvar/čuvarica	28	0,8
medicinska sestra/medicinski tehničar	58	1,7	strojbravar/strojbravarica	28	0,8
tesar/tesarica	54	1,6	radnik/radnica u održavanju	28	0,8
administrativni službenik/administrativna službenica	53	1,5	diplomirani pravnik/diplomirana pravica	25	0,7
rukovatelj/rukovateljica/prerada mesa	48	1,4	zidarski radnik/zidarska radnica	25	0,7
kuhinjski radnik/kuhinjska radnica	48	1,4	doktor/doktorica medicine	24	0,7

Prema područjima Nacionalne klasifikacije djelatnosti (NKD), najviše je potreba za radnicima kroz godinu iskazano u prerađivačkoj industriji (17,0% od ukupno iskazanih potreba), građevinarstvu (14,2%), obrazovanju (12,3%), trgovini na veliko i malo; popravku motornih vozila i motocikala (9,8%), javnoj upravi i obrani; obveznom socijalnom osiguranju (9,1%), djelatnosti pružanja smještaja te pripreme i usluživanja hrane (8,9%) te djelatnosti zdravstvene zaštite i socijalne skrbi (6,5%). Te su djelatnosti najfrekventnija područja kako nezaposlenosti, tako i prijavljenih potreba za

¹¹ NKZ = NACIONALNA KLASIFIKACIJA ZANIMANJA

¹² Najveći udio odnosi se na javne radove

¹³ 37 diplomiranih ekonomista uključeno u mjeru stručno osposobljavanje za rad bez zasnivanja radnog odnosa

radnom snagom i samog zapošljavanja, osim obrazovanja za čije potrebe u pravilu na evidenciji Zavoda nema dovoljno kadrova.

T 16 PRIJAVLJENE POTREBE ZA RADNICIMA I ZAPOSLENE OSOBE IZ EVIDENCIJE PREMA DJELATNOSTIMA U 2012. GODINI				
DJELATNOST	Prijavljene potrebe za radnicima		Zaposleni iz evidencije Zavoda	
	UKUPNO	UDIO (%)	UKUPNO	UDIO (%)
POLJOPRIVREDA, ŠUMARSTVO I RIBARSTVO	118	3,4	189	4,1
RUDARSTVO I VAĐENJE	1	0,0	5	0,1
PRERAĐIVAČKA INDUSTRIJA	590	17,0	938	20,2
OPSKRBA ELEKTRIČNOM ENERGIJOM, PLINOM, PAROM I KLIMATIZACIJA	18	0,5	26	0,6
OPSKRBA VODOM; UKLANJANJE OTPADNIH VODA, GOSPODARENJE OTPADOM TE DJELATNOSTI SANACIJE OKOLIŠA	60	1,7	60	1,3
GRAĐEVINARSTVO	492	14,2	680	14,7
TRGOVINA NA VELIKO I NA MALO; POPRAVAK MOTORNIH VOZILA I MOTOCIKALA	339	9,8	645	13,9
PRIJEVOZ I SKLADIŠTENJE	30	0,9	115	2,5
DJELATNOSTI PRUŽANJA SMJEŠTAJA TE PRIPREME I USLUŽIVANJA HRANE	310	8,9	525	11,3
INFORMACIJE I KOMUNIKACIJE	17	0,5	25	0,5
FINANCIJSKE DJELATNOSTI I DJELATNOSTI OSIGURANJA	81	2,3	40	0,9
POSLOVANJE NEKRETNINAMA	59	1,7	63	1,4
STRUČNE, ZNANSTVENE I TEHNIČKE DJELATNOSTI	94	2,7	137	3,0
ADMINISTRATIVNE I POMOĆNE USLUŽNE DJELATNOSTI	189	5,5	380	8,2
JAVNA UPRAVA I OBRANA; OBVEZNO SOCIJALNO OSIGURANJE	316	9,1	220	4,7
OBRAZOVANJE	426	12,3	241	5,2
DJELATNOSTI ZDRAVSTVENE ZAŠTITE I SOCIJALNE SKRBI	226	6,5	184	4,0
UMJETNOST, ZABAVA I REKREACIJA	56	1,6	56	1,2
OSTALE USLUŽNE DJELATNOSTI	44	1,3	56	1,2
DJELATNOSTI KUĆANSTAVA	0	0,0	51	1,1
UKUPNO	3.466	100,0	4.636	100,0

• **Zapošljavanje osoba iz evidencije Zavoda** temeljem ugovora o radu podrazumijeva da je osoba bila evidentirana u evidenciji Hrvatskog zavoda za zapošljavanje kao nezaposlena, a temeljem izvještaja poslodavca o zasnivanju radnog odnosa odnosno pismene ili usmene obavijesti same osobe, briše se iz evidencije s razlogom zaposlenja. Ovdje nisu prikazana sva zapošljavanja osoba na tržištu rada već samo zapošljavanje onih osoba koje su u evidenciji HZZ-a.

Temeljem navedenog, u 2012. godini iz evidencije PU Križevci zaposleno je 4.636 osoba, što u odnosu na prethodnu godinu čini povećanje za 1,6% ili 74 osobe, a u ukupnom broju izlazaka (brisanih osoba) zapošljavanje predstavlja udio od 61,9%.

Prema podacima statističkih mjesečnih izvješća najzastupljenije zapošljavanje (vidi tabelu 16) je u prerađivačkoj industriji s udjelom od 20,2% ili 938 osoba, a slijede građevinarstvo (14,7% ili 680 osoba), trgovina (13,9% ili 645 osoba), djelatnosti

pružanja smještaja te pripreme i usluživanja hrane (11,3% ili 525 osoba) te administrativne i pomoćne uslužne djelatnosti (8,2% ili 380 osoba).

Prema rodovima zanimanja (vidi tabelu 14), u 2012. godini najzastupljenija zanimanja u ukupnom zapošljavanju iz evidencije bila su zanimanja u obrtu i pojedinačnoj proizvodnji (22,8%), zatim jednostavna zanimanja (22,1%), potom uslužna i trgovačka (17,1%) te inženjeri, tehničari i srodna zanimanja (15,2%). Najmanji broj zapošljavanja ostvarila su zanimanja unutar skupine poljoprivrednici, lovno-uzgojni, šumarski radnici i ribari (0,7%).

Primjetan je nesrazmjer između prijavljenih potreba i zaposlenih osoba iz evidencije Zavoda za rod stručnjaci i znanstvenici. Do nesrazmjera dolazi prvenstveno zbog nedostatka određenih visokoškolovanih kadrova iz područja obrazovanja i medicine, pa i ostalih područja. Tako nismo uspjeli realizirati potrebe za diplomiranim građevinskim inženjerom, diplomiranim strojarskim inženjerom, doktorom medicine, magistrom farmacije, profesorom matematike i školskim defektologom (gdje je u pravilu traženo tijekom godine više od 10 osoba navedenih zanimanja).

Zanimanja koja su se najviše zapošljavala s evidencije Zavoda (tabela 17) u 2012. godini su: prodavač/prodavačica (231 osoba), kuhar/kuharica (171 osoba), čistač/čistačica (159 osoba), šumski radnik/šumska radnica (145 osoba) i vrtlarski radnik/vrtlarska radnica (138 osoba).

T 17 ZANIMANJA KOJA SU SE NAJVIŠE ZAPOŠLJAVALA U 2012. GODINI, F_{>=}0,9%					
NAZIV ZANIMANJA PREMA NKZ¹⁴	BROJ	UDIO	NAZIV ZANIMANJA PREMA NKZ	BROJ	UDIO
UKUPNO	4.636	100,0	elektrotehničar/elektrotehničarka	59	1,3
prodavač/prodavačica	231	5,0	radnik/radnica visokogradnje	58	1,3
kuhar/kuharica	171	3,7	elektroinstalater/ elektroinstalaterka	56	1,2
čistač /čistačica	159	3,4	zidarski radnik/zidarska radnica	55	1,2
šumski radnik/šumska radnica	145	3,1	prodavač/prodavačica u kiosku i tržnici	53	1,1
vrtlarski radnik/vrtlarska radnica	138	3,0	prehrambeni tehničar/ prehrambena tehničarka	53	1,1
konobar/konobarica	127	2,7	sobar/sobarica	49	1,1
vozač/vozačica teretnog vozila	112	2,4	kuhinjski radnik/kuhinjska radnica	49	1,1
ekonomski službenik/ekonomska službenica	95	2,0	medicinska sestra/medicinski tehničar	49	1,1
strojobravar/strojobravarica	86	1,9	upravni službenik/upravna službenica	47	1,0
administrativni službenik/ administrativna službenica	79	1,7	drvoprerađivački radnik/ drvoprerađivačka radnica	46	1,0
rukovatelj/rukovateljica/prerada voća i povrća	71	1,5	instalater/instalaterka grijanja i klimatizacije	46	1,0
automehaničar/automehaničarka	70	1,5	učitelj/učiteljica razredne nastave	43	0,9
pomoćni kuhar/pomoćna kuharica	66	1,4	zidar/zidarica	43	0,9
komercijalist/komercijalistica	61	1,3	radnik/radnica niskogradnje	43	0,9

¹⁴ NKZ = NACIONALNA KLASIFIKACIJA ZANIMANJA

Ukupna kretanja potražnje za radnom snagom i zapošljavanja po Ispostavama u 2012. godini prikazana su u tabeli 18.

T 18 PRIJAVLJENE I REALIZIRANE POTREBE, TE OSOBE ZAPOSLENE S EVIDENCIJE ZAVODA U 2012. GODINI					
ISPOSTAVE	PRIJAVLJENE POTREBE ZA RADNICIMA	REALIZIRANA ZAPOSŁJAVANJA	UDIO PRIJAVLJENIH U REALIZIRANOM ZAPOSŁJAVANJU (%)	ZAPOSLENI S EVIDENCIJE ZAVODA	BROJ NEZAP. 31.12.
ĐURĐEVAC	770	1.028	75,0	1.154	2.548
KOPRIVNICA	2.025	2.563	79,0	2.384	4.419
KRIŽEVCI	671	1.110	60,5	1.098	2.070
UKUPNO	3.466	4.701	73,7	4.636	9.037

- Ukupno je na sezonskim poslovima u turizmu i ugostiteljstvu u 2012. godini zaposleno 340 osoba iz evidencije Zavoda, što je za 74 osobe više nego u 2011. godini. Najveći broj zaposlen je na već tradicionalno poznatim destinacijama otoka Krka, Umaga i Poreča. Osobe sa završenom osnovnom školom, kuhari, konobari, slastičari, pomoćni kuhari, ugostiteljski poslužitelji, komercijalisti i maturanti gimnazije su se zapošljavali na poslovima kuhinjskih radnika, sobarica, servirki, kuhara, konobara, čistačica, pralja, glačarica, prodavača, vrtlara i recepcionera. Također, na sezonskim poslovima u inozemstvu u Njemačkoj u djelatnostima poljoprivrede i ugostiteljstva u 2012. godini realizirano je 113 sezonskih ugovora o radu.

5. REZULTATI PROVEDBE NACIONALNOG PLANA ZA POTICANJE ZAPOŠLJAVANJA ZA 2012. GODINU¹⁵

Odluku o prihvaćanju Nacionalnog plana za poticanje zapošljavanja za 2011. i 2012. godinu donijela je Vlada Republike Hrvatske dana 03. veljače 2011. godine, a Hrvatski zavod za zapošljavanje je od 05. ožujka 2012. godine počeo zaprimati zahtjeve za 2012. godinu za dodjelu potpore za zapošljavanje i usavršavanje, te drugih mjera iz nadležnosti Zavoda, kao i mjera iz Nacionalnog plana za poticanje zapošljavanja Roma.

T 19 MJERE KOJE JE PROVODIO HZZ
Sufinanciranje prvog zapošljavanja mladih osoba bez radnog staža
Sufinanciranje zapošljavanja dugotrajno nezaposlenih osoba
Sufinanciranje zapošljavanja osoba iznad 50 godina
Sufinanciranje zapošljavanja posebnih skupina nezaposlenih osoba
Sufinanciranje zapošljavanja osoba s invaliditetom
Sufinanciranje samozapošljavanja dugotrajno nezaposlenih osoba
Sufinanciranje zapošljavanja osoba na dijeljenom radnom mjestu
Sufinanciranje zapošljavanja zamjenskog radnika
Sufinanciranje obrazovanja zaposlenih
Obrazovanje nezaposlenih
Stručno osposobljavanje za rad bez zasnivanja radnog odnosa
Javni radovi
Potpore za očuvanje radnih mjesta

Mjere iz Nacionalnog programa za Rome/Akcijski plan Desetljeća za uključivanje Roma 2005. – 2015. su:

Sufinanciranje/financiranje obrazovanja osoba romske nacionalne manjine
Sufinanciranje zapošljavanja osoba romske nacionalne manjine u programima javnih radova
Sufinanciranje zapošljavanja osoba romske nacionalne manjine u trajanju od 24 mjeseca

U programe aktivne politike zapošljavanja iz nadležnosti Hrvatskog zavoda za zapošljavanje je tijekom 2012. godine ukupno uključeno 28.807 osoba. Od toga su bile uključene 15.323 žene s udjelom od 53,2%.

Po programima Nacionalnog plana za poticanje zapošljavanja tijekom 2012. godine je uključeno 28.085 osoba ili 97,5%, po Nacionalnom programu za Rome 664 osobe ili 2,3% te po programima poticanja zapošljavanja financiranih iz drugih izvora 58 osoba ili 0,2%.

Gledano prema županijama (tabela 20), najveći broj osoba obuhvaćenih mjerama je na području Osječko-baranjske županije (4.253 osobe ili 14,8%), Grada Zagreba (3.644 osobe ili 12,6%), Splitsko-dalmatinske županije (2.937 osoba ili 10,2%), Sisačko-moslavačke županije (1.816 osoba ili 6,3%) i Vukovarsko-srijemske županije

¹⁵ Podaci su preuzeti sa web stranice Hrvatskog zavoda za zapošljavanje (www.hzz.hr)

(1.810 osoba ili 6,3%), dok Koprivničko-križevačka županija s 710 osoba obuhvaćenih mjerama ima udio od 2,5%.

T 20 BROJ OSOBA OBUHVAĆENIH PROGRAMOM MJERA POTICANJA ZAPOŠLJAVANJA					
ŽUPANIJA	Nacionalni plan za poticanje zapošljavanja	Nacionalni plan za Rome	Programi za poticanje zapošljavanja financirani iz drugih izvora	UKUPNO	Udio (%)
Zagrebačka	785	3	0	788	2,7
Krapinsko-zagorska	724	0	0	724	2,5
Sisačko-moslavačka	1.806	10	0	1.816	6,3
Karlovačka	847	1	0	848	2,9
Varaždinska	1.062	13	0	1.075	3,7
Koprivničko-križevačka	685	25	0	710	2,5
Bjelovarsko-bilogorska	1.251	39	0	1.290	4,5
Primorsko-goranska	1.552	0	0	1.552	5,4
Ličko-senjska	322	0	0	322	1,1
Virovitičko-podravska	1.082	8	0	1.090	3,8
Požeško-slavonska	553	0	0	553	1,9
Brodsko-posavska	1.498	45	0	1.543	5,4
Zadarska	665	0	0	665	2,3
Osječko-baranjska	3.944	301	8	4.253	14,8
Šibensko-kninska	724	0	0	724	2,5
Vukovarsko-srijemska	1.810	0	0	1.810	6,3
Splitsko-dalmatinska	2.927	0	10	2.937	10,2
Istarska	525	4	0	529	1,8
Dubrovačko-neretvanska	794	0	0	794	2,8
Međimurska	972	168	0	1.140	4,0
Grad Zagreb	3.557	47	40	3.644	12,6
UKUPNO	28.085	664	58	28.807	100,0

Kod mjera iz Nacionalnog programa za Rome za 2012. godinu ukupno su obuhvaćene 664 osobe romske nacionalne manjine, a najviše je osoba obuhvaćeno u Osječko-baranjskoj županiji (301 osoba ili 45,3%), Međimurskoj (168 osoba ili 25,3%) i Gradu Zagrebu (47 osoba ili 7,1%), a Koprivničko-križevačka županija s 25 osoba ima udio od 3,8%.

Na području Koprivničko-križevačke županije je putem Nacionalnog plana za poticanje zapošljavanja za 2012. godinu ukupno obuhvaćeno 685 osoba, a posebno možemo naglasiti rezultate u provedbi mjere javni radovi kojom je zaposleno 409 dugotrajno nezaposlenih osoba na poslovima uređenja okoliša, socijalne zaštite i kulturnih djelatnosti te javnih radova iz Nacionalnog programa za Rome kojim je zaposleno 25 osoba romske nacionalne manjine također na poslovima uređenja okoliša. Provedeno je i sufinanciranje zapošljavanja mladih osoba bez radnog staža gdje je zaposleno 37 osoba, zatim sufinanciranje zapošljavanja dugotrajno nezaposlenih osoba gdje je zaposleno 18 osoba, sufinanciranje samozapošljavanja dugotrajno nezaposlenih osoba za 17 osoba, sufinanciranje zapošljavanja posebnih skupina nezaposlenih osoba za 6 osoba, sufinanciranje zapošljavanje osoba iznad 50 godina za 5 osoba te zapošljavanje osoba s invaliditetom gdje su zaposlene 3 osobe.

Mjerom stručno osposobljavanje za rad bez zasnivanja radnog odnosa je zaposleno 138 osoba, većinom visokoobrazovanih i bez radnog staža, u trajanju do 12 mjeseci za osobe koje su završile preddiplomski, diplomski ili integrirani preddiplomski i diplomski sveučilišni studij, odnosno preddiplomski ili specijalistički diplomski stručni studij, te do 36 mjeseci za osobe u obrtničkim zanimanjima u vezanom obrtu i

zanimanjima u kojima je obavljanje poslova uvjetovano članstvom u strukovnim udrugama osnovanim sukladno posebnom propisu.

Putem obrazovanja nezaposlenih osoba stručno su osposobljene 52 nezaposlene osobe za tražena zanimanja na području naše županije: za pečenjara i priprematelja pizze 8 osoba, za priprematelja jednostavnih jela i slastica 11 osoba, za rukovatelja sredstvima za obradu drveta 12 osoba, za monteru suhe gradnje 10 osoba te za povrćara 11 osoba.

Promatramo li broj osoba obuhvaćenih aktivnom politikom zapošljavanja po Ispostavama na području županije, vidimo da je najveći obuhvat mjera u Ispostavi Koprivnica (388 osoba ili 54,7%), zatim slijedi Ispostava Đurđevac (201 osoba ili 28,3%) te Ispostava Križevci (121 osoba ili 17,0%).

T 21 BROJ OSOBA OBUHVAĆENIH PROGRAMOM MJERA POTICANJA ZAPOŠLJAVANJA U KOPRIVNIČKO-KRIŽEVAČKOJ ŽUPANIJI U 2012. GODINI				
NAZIV MJERE	ĐURĐEVAC	KOPRIVNICA	KRIŽEVCI	UKUPNO
Nacionalni plan za poticanje zapošljavanja za 2012. godinu	193	372	120	685
Sufinanciranje prvog zapošljavanja mladih osoba bez radnog staža	13	11	13	37
Sufinanciranje zapošljavanja dugotrajno nezaposlenih osoba	6	9	3	18
Sufinanciranje zapošljavanja osoba iznad 50 godina	1	2	2	5
Sufinanciranje zapošljavanja posebnih skupina nezaposlenih osoba	0	2	4	6
Sufinanciranje samozapošljavanja dugotrajno nezaposlenih	4	11	2	17
Sufinanciranje zapošljavanja osoba s invaliditetom	0	3	0	3
Financiranje obrazovanja	22	13	17	52
Sufinanciranje/financiranje zapošljavanja u javnom radu	128	241	40	409
Stručno osposobljavanje za rad bez zasnivanja radnog odnosa	19	80	39	138
Nacionalni program za Rome	8	16	1	25
Javni radovi za nezaposlene osobe romske nacionalne manjine	8	16	1	25
UKUPNO:	201	388	121	710

6. PROJEKTI

PROJEKTI EU

Instrument pretpristupne pomoći (IPA) jedinstveni je program za razdoblje 2007. – 2013. godine čiji je osnovni cilj potpora državama kandidatkinjama u usklađivanju zakonodavstva s pravnom stečevinom EU i pripremama za korištenje strukturnih razvojnih fondova nakon ulaska u EU. Republika Hrvatska korisnica je IPA programa od 2007. godine do trenutka stupanja u članstvo EU.

Hrvatski zavod za zapošljavanje aktivno sudjeluje u tri komponente IPA-e: Pomoć u tranziciji i jačanje institucija, Prekogranična suradnja i Razvoj ljudskih potencijala.

Područni ured Križevci sudjeluje u Prekograničnoj suradnji s Mađarskom, te u Razvoju ljudskih potencijala kao nositelj projekta te kao partner ili suradnik u projektima.

PROJEKTI NOSITELJ KOJIH JE SREDIŠNJA SLUŽBA HRVATSKOG ZAVODA ZA ZAPOSŁJAVANJE, A PROVODE SE U KOPRIVNIČKO-KRIŽEVAČKOJ ŹUPANIJI			
IPA 2007.-2009. Operativni program za razvijanje ljudskih potencijala (IPA HRD)			
NAZIV PROJEKTA	CILJ PROJEKTA	CILJNA SKUPINA	OSTVARENI/OČEKIVANI REZULTATI
Usluge HZZ-a klijentima: Unaprjeđenje cjeloživotnog profesionalnog usmjeravanja i ICT podrška	Unaprjeđenje kvalitete, učinkovitosti i ekonomičnosti Hrvatskog zavoda za zapošljavanje te ostalih relevantnih institucija i organizacija u pružanju ciljanog cjeloživotnog profesionalnog usmjeravanja	Učenici završnih razreda osnovnih i srednjih škola, studenti, nezaposlene osobe, tražitelji zaposlenja, zaposlene osobe, poslodavci	<ul style="list-style-type: none"> • Razvoj jedinstvenog zakonskog okvira za pružanje cjeloživotnog profesionalnog usmjeravanja • Osnivanje Nacionalnog foruma za cjeloživotno profesionalno usmjeravanje • Osnivanje sedam centara za profesionalno usmjeravanje na području Republike Hrvatske (Koprivnica, Osijek, Slavonski Brod, Šibenik, Varaždin, Zadar i Zagreb)
Lokalna partnerstva za zapošljavanje – faza 3	Opći cilj projekta je doprinijeti provedbi prioriteta Operativnog programa za razvoj ljudskih potencijala usmjerenog smanjenju nezaposlenosti i prijetnji od nove nezaposlenosti	Lokalna partnerstva za zapošljavanje, područni uredi HZZ-a, Hrvatska gospodarska komora, udruge poslodavaca, poslodavci, sindikati, strukovne škole, centri za poduzetništvo, regionalne razvojne agencije, JLS, nevladine udruge	<ul style="list-style-type: none"> • Osnovano Lokalno partnerstvo za zapošljavanje u Koprivničko-križevačkoj županiji koje čini 23 predstavnika javnog, privatnog i civilnog sektora • Izrađena i usvojena „Strategija razvoja ljudskih potencijala Koprivničko-križevačke županije 2011.-2013.“

IPA I Pomoć u tranziciji i izgradnja institucija (IPA TAIB)			
NAZIV PROJEKTA	CILJ PROJEKTA	CILJNA SKUPINA	OSTVARENI/OČEKIVANI REZULTATI
Centar tržišta rada	Jačanje kapaciteta Hrvatskog zavoda za zapošljavanje i ostalih institucija/organizacija na tržištu rada s ciljem razvoja učinkovitijeg tržišta rada	Predstavnici Hrvatskog zavoda za zapošljavanje i ostalih institucija/organizacija na tržištu rada	<ul style="list-style-type: none"> • Definirane i revidirane ključne kompetencije i standardi kvalitete za temeljne i prateće poslovne procese HZZ-a • Provedeno osposobljavanje trenera u modulu „Trening za iskusne trenere o metodama i tehnikama treninga“ te osposobljavanje 'novih' trenera HZZ-a i drugih institucija/organizacija tržišta rada u modulu „Trenerske vještine“

PROJEKTI KOJI SU SE PROVODILI U 2012. GODINI, U KOJIMA JE HZZ, PU KRIŽEVCI UKLJUČEN KAO NOSITELJ ILI PARTNER U PROVOĐENJU PROJEKTNIH AKTIVNOSTI

IPA IV Razvoj ljudskih potencijala

NAZIV PROJEKTA/ PROGRAM	NOSITELJ/ PARTNERI	CILJ PROJEKTA	CILJNA SKUPINA	REZULTATI	UKUPNA VRIJEDNOST
Umrežavanje za bolji sustav cjeloživotnog učenja <i>Lokalna partnerstva za zapošljavanje - faza 3</i>	HZZ, PU Križevci Partneri: PORA Razvojna agencija Podravine i Prigorja, Pučko otvoreno učilište Koprivnica, Udruženje obrtnika Koprivnica	Doprinijeti povećanju zapošljivosti dugotrajno nezaposlenih osoba na tržištu rada u Koprivničko-križevačkoj županiji	Dugotrajno nezaposlene osobe	<ul style="list-style-type: none"> • Osnovan Klaster za razvoj i unaprjeđenje sustava cjeloživotnog učenja u Koprivničko-križevačkoj županiji (25 predstavnika javnog, privatnog i civilnog sektora) • Izrađena analiza potreba za usavršavanjem znanja i vještina za zanimanja frizer/ka i prodavač/ica • Uspostavljena web stranica projekta (www.net4ill.com.hr) • Povećana znanja i vještine dugotrajno nezaposlenih osoba u Koprivničko-križevačkoj županiji • Povećana motivacija dugotrajno nezaposlenih osoba za samozapošljavanje • Povećana svijest poslodavaca, zaposlenih i nezaposlenih osoba o važnosti cjeloživotnog učenja 	76.082,87 EUR
Novi vještine za nove prilike za zapošljavanje <i>Lokalna partnerstva za zapošljavanje - faza 3</i>	Instruktažni centar d.o.o. Križevci Partneri: HZZ PU Bjelovar, HZZ PU Križevci, Instruktažni centar, Ustanova za obrazovanje odraslih	Smanjenje dugotrajne nezaposlenosti i opasnosti od nove nezaposlenosti u Bjelovarsko-bilogorskoj i Koprivničko-križevačkoj županiji	Dugotrajno nezaposlene osobe s osnovno-školskim obrazovanjem, dugotrajno nezaposlene osobe sa srednjom stručnom spremom, zaposlene osobe koje žele poboljšati svoje vještine	<ul style="list-style-type: none"> • Uspostava održivog modela partnerstva koji će analizirati potrebe lokalnog tržišta rada • Odabrana ciljna skupina osoba s osnovnom školskom spremom stručno osposobljena za zanimanja potrebna na tržištu rada te zagovaranje njihovo zaposlenje među lokalnim poslodavcima • Odabrana skupina osoba sa srednjom stručnom spremom obrazovana o načinima korištenja principa e-učenja radi usavršavanja vlastitih vještina • Odabranoj skupini zaposlenika razvijene vještine u ophođenju s klijentima • Povećana svijest i uvođenje novih alata za usklađivanje lokalne ponude rada s realnim potrebama poslodavaca u Bjelovarsko-bilogorskoj i Koprivničko-križevačkoj županiji 	116.429,00 EUR

NAZIV PROJEKTA/ PROGRAM	NOSITELJ/ PARTNERI	CILJ PROJEKTA	CILJNA SKUPINA	REZULTATI	UKUPNA VRIJEDNOST
<p>Mobilnošću do zaposlenja</p> <p><i>Poticanje intenzivnijeg uključivanja osoba s invaliditetom na tržište rada</i></p>	<p>Instruktažni centar d.o.o. Križevci Partneri: HZZ, PU Križevci, Udruga invalida Križevci, Grad Križevci</p>	<p>Promicanje socijalne inkluzije osoba s invaliditetom kroz njihovu integraciju na tržište rada u sjeverozapadnoj Hrvatskoj i osobito u Koprivničko-križevačkoj županiji</p>	<p>Nezaposlene osobe s invaliditetom s područja Koprivničko-križevačke županije</p>	<ul style="list-style-type: none"> • Uspostavljena autoškola za osobe s invaliditetom u sjeverozapadnoj Hrvatskoj • Odabrana ciljna skupina koju čini 10 osoba s invaliditetom stekla je vozačku dozvolu B kategorije • Povećana razina osviještenosti i informiranosti najmanje 30 lokalnih poslodavaca o prednostima i predviđenim mjerama za zapošljavanje osoba s invaliditetom • Provedeno direktno zagovaranje za zapošljavanje osoba s invaliditetom • Podignuta razina svijesti šire javnosti u Križevcima i u županiji kroz kampanju promicanja jednakih mogućnosti za osobe s invaliditetom i promicanjem prednosti zapošljavanja osoba s invaliditetom 	<p>116.831,64 EUR</p>
<p>Novo sutra za romsku zajednicu Đurđevac</p> <p><i>Uspostava podrške u socijalnom uključivanju i zapošljavanju socijalno ugroženih i marginaliziranih skupina</i></p>	<p>CZSS Đurđevac Partneri: HZZ, PU Križevci, Grad Đurđevac</p>	<p>Pridonijeti zaustavljanju trenda socijalne isključenosti romske zajednice Đurđevac</p>	<p>Članovi Romske zajednice Đurđevac, dugotrajno nezaposleni korisnici socijalne pomoći</p>	<ul style="list-style-type: none"> • Povećana razina informiranosti o društveno prihvatljivim normama (provedene edukacije o zdravstvenom i građanskom odgoju, o komunikacijskim vještinama i o roditeljstvu) • Ostvarena bolja struktura razine obrazovanja članova romske zajednice (osposobljeno 10 čistača i 2 romske pomoćnice) • Uspostavljena bolja komunikacija u lokalnoj zajednici i stvoreni preduvjeti za uključivanje članova romske zajednice na tržište rada 	<p>117.289,00 EUR</p>

IPA II Prekogranična suradnja Mađarska-Hrvatska (IPA CBC)					
NAZIV PROJEKTA/ PROGRAM	NOSITELJ/ PARTNERI	CILJ PROJEKTA	CILJNA SKUPINA	REZULTATI	UKUPNA VRIJEDNOST
<i>Promocija mobilnosti radne snage (WORK FLOW)</i>	Grad Kaposvár Partneri: Grad Koprivnica, HZZ, PU Križevci, Vladin ured Baranjske županije iz Pečuha	Poticanje mobilnosti radne snage u hrvatsko-mađarskom prekograničnom području	Mlade nezaposlene osobe do 35 godina sa srednjim ili visokim stupnjem obrazovanja te poslodavci	<ul style="list-style-type: none"> • Omogućeno učenje mađarskog i engleskog jezika putem Internet tečajeva dostupnih 24/7 (www.work-flow.info) • Razmijenjene informacije o zapošljavanju u Hrvatskoj, Mađarskoj i EU kreiranjem brošure i studije • Olakšana komunikacija među poslodavcima i posloprimcima u pograničnom području kroz: <ul style="list-style-type: none"> - izgrađen virtualni prostor za edukacije i razmjenu informacija, - provedbu seminara sa stručnim predavačima na teme upravljanja ljudskim resursima (za posloprimce) i upotreba novih tehnologija u poslovanju s ciljem širenja na inozemna tržišta (za poslodavce) 	148.268,83 EUR (Sredstva na raspolaganju HZZ, PU Križevci – 22.728,00 EUR)

VI. SAJAM POSLOVA

Dana 29.03.2012. je u Đurđevcu održan 6. Sajam poslova u organizaciji Hrvatskog zavoda za zapošljavanje, Područnog ureda Križevci, a pod pokroviteljstvom Koprivničko-križevačke županije i Grada Đurđevca.

Na ovogodišnjem Sajmu poslova predstavilo se ukupno 44 izlagača, od čega 27 poslodavaca, 11 obrazovnih institucija, te partneri u organizaciji Sajma.

U okviru Sajma poslova upriličena su slijedeća događanja:

- Otvorenje Sajma poslova,
- Predstavljanje poslodavaca i institucija na pultovima,
- Mogućnost korištenja računalnog programa MOJ IZBOR,
- Okrugli stol: „Mobilnost radne snage u prekograničnom području Mađarska - Hrvatska“,
- Okrugli stol: „Postupak izbora budućih zaposlenika i važnost pripreme za razgovor s potencijalnim poslodavcem“,
- Info točka: „Mobilnost radne snage“,
- Zatvaranje Sajma poslova

I ove godine Sajam poslova organizirali smo uz pomoć i podršku partnera u organizaciji: Grada Đurđevca, Grada Koprivnice, Grada Križevaca, Hrvatske gospodarske komore - Županijske komore Koprivnica, Hrvatske obrtničke komore - Obrtničke komore Koprivničko-križevačke županije, Križevačkog poduzetničkog centra

d.o.o., PORE Razvojne agencije Podravine i Prigorja, Pučkog otvorenog učilišta Koprivnica, Pučkog otvorenog učilišta Križevci, Udruženja obrtnika Đurđevac, Udruženja obrtnika Koprivnica i Udruženja obrtnika Križevci.

Posjetiteljima Sajma, kojih je bilo oko 1.600, bile su dostupne informacije o slobodnim radnim mjestima i mogućnostima obrazovanja na jednom mjestu, a učenici su imali prilike koristiti **računalni program „Moj izbor“**.

Poslodavci su na Sajmu zaprimili 1.702 prijave za posao potencijalnih posloprimaca, te razgovarali sa 613 budućih potencijalnih zaposlenika.

Na Sajmu su održana **dva okrugla stola**. Prvi s temom **„Mobilnost radne snage u prekograničnom području Mađarska – Hrvatska“** u okviru provedbe projekta „Promocija mobilnosti radne snage „Work flow““ koji se provodio kroz IPA prekogranični program Mađarska - Hrvatska IPA 2007. - 2013. Cilj ovog okruglog stola bio je prezentirati mogućnosti i primjere dobre prakse vezane uz mobilnost u prekograničnom području.

Drugi okrugli stol na temu: **„Postupak izbora budućih zaposlenika i važnost pripreme za razgovor s potencijalnim poslodavcem“** organizirali smo s ciljem senzibiliziranja nezaposlenih osoba o važnosti pripreme za razgovor s potencijalnim poslodavcem, kroz prikaz primjera dobre prakse od strane poslodavaca: Belupo d.d. Koprivnica i Rasco d.o.o. Kalinovac.

U okviru **Info točke „Mobilnost radne snage“** posjetiteljima su bile predstavljene mogućnosti mobilnosti radne snage u prekograničnom području Mađarska - Hrvatska, a također je organizirana u okviru projekta IPA prekogranični program Mađarska - Hrvatska.

I ove godine provedena je evaluacija zadovoljstva rezultatima i organizacijom Sajma poslova. Posjetitelji, poslodavci, nezaposlene osobe i partneri u organizaciji ispunjavali su upitnike na osnovu kojih smo dobili informacije o ostvarenju zadanih ciljeva i planiranih budućih zapošljavanja. Njihovi komentari i prijedlozi uzet će se u obzir prilikom organizacija narednih sajмова, kako bi bili što uspješniji i kvalitetniji.

7. ZAKLJUČAK

Stanje i promjene na tržištu rada u 2012. godini ukazuju na slijedeće zaključke:

- **Zaposlenost pada.** Prema podacima Hrvatskog zavoda za mirovinsko osiguranje, na području Koprivničko-križevačke županije krajem prosinca 2012. godine evidentirano je 34.476 osiguranika, što je 1.375 osiguranika ili 3,8% manje nego na kraju 2011. godine.
- **Porasla prosječna nezaposlenost u 2012. godini.** U odnosu na godinu prije zabilježen je rast od 12,7%. Glavni razlog povećanja je povećanje broja novoprijavljenih osoba u evidenciju tijekom 2012. u odnosu na 2011. godinu te manji broj brisanih osoba iz evidencije u 2012. u odnosu na 2011. godinu. Početkom 2012. godine evidentirano je 7.557 nezaposlenih osoba, a krajem godine njih 9.037.
- **Koprivničko-križevačka županija šesta je po redu** od županija s najmanjim prosječnim brojem nezaposlenih u 2012. godini s udjelom od 2,5% u ukupnom broju nezaposlenih u Republici Hrvatskoj.
- **Skupine pogođene nezaposlenošću na kraju 2012. godine:**
 - žene čine 48,5% ukupno nezaposlenih, a u ukupnom broju novoprijavljenih osoba u 2012. godini čine 47,5%
 - mladi do 25 godina starosti čine 23,4% ukupnog broja nezaposlenih
 - osobe bez škole i s nezavršenom osnovnom školom čine 10,6% populacije nezaposlenih, a sa samo završenom osnovnom školom 22,3%
 - prema zanimanjima, 28,9% nezaposlenosti čine osobe jednostavnih zanimanja
 - 5.760 osoba koje su u evidenciju Zavoda došle izravno iz radnog odnosa čine 64,2% ukupnog broja novoprijavljenih osoba.
- **Dužina čekanja na zaposlenje** za najveći broj nezaposlenih je do godinu dana, njih 60,3%, do 6 mjeseci na zaposlenje čeka 43,0% nezaposlenih osoba, duže od 1 godine (dugotrajno nezaposlene osobe) čeka 39,7% evidentiranih nezaposlenih te više od 3 godine na zaposlenje čeka 10,4% nezaposlenih osoba.
- **Povećan broj novoprijavljenih osoba u evidenciju za 7,4%.** U odnosu na 2011. godinu kada je u evidenciju Zavoda ušlo ukupno 8.349 osoba, u 2012. godini je ušlo 8.970 osoba.
- **Raste broj nezaposlenih hrvatskih branitelja.** Prosječno ih je u 2012. bilo 643, što u odnosu na prosjek 2011. čini povećanje od 16,9%.
- **Povećanje zapošljavanja iz evidencije.** Tijekom 2012. godine zaposleno je 4.636 osoba, što je za 1,6% više nego u 2011. godini. Struktura zapošljavanja:
 - 46,6% ukupno zaposlenih čine žene
 - 11,3% ukupno zaposlenih prvi put je tražilo zaposlenje
 - 91,6% osoba zaposleno je na određeno vrijeme
- 20,2% udjela u zapošljavanju čini djelatnost prerađivačke industrije, 14,7% građevinarstvo, 13,9% trgovina, 11,3% djelatnosti pružanja smještaja te pripreme i usluživanja hrane te 8,2% administrativne i pomoćne uslužne djelatnosti.
- **Izlazak iz evidencije osim zapošljavanja.** Nejavljanje u dva uzastopna roka bez obavijesti Zavodu o opravdanim razlozima i odjava iz evidencije su 2 najčešća razloga brisanja osoba iz evidencije Zavoda, te čine 15,7% ukupnog broja izlazaka iz evidencije.
- **Raste broj korisnika novčane naknade.** U odnosu na 2011. godinu kada su prosječno bila 2.032 korisnika, u 2012. godini je došlo do povećanja od 2,1% i prosječno je evidentirano 2.075 korisnika.

Već navedeni projekti EU omogućili su jačanje partnerstva na području Koprivničko-križevačke županije, veće mogućnosti stjecanja znanja i vještina zaposlenih i posebno nezaposlenih osoba, kako bi se postigla veća razina zapošljivosti.

Kako bi se Hrvatski zavod za zapošljavanje i dalje razvijao u smjeru učinkovite i ekonomske institucije tržišta rada, unutar Nacionalnog plana za poticanje zapošljavanja također se određuju aktivnosti i odgovarajuća politika tržišta rada koji mogu pomoći u ublažavanju strukturne neravnoteže ponude i potražnje.

Prioriteti za djelovanje sadržani su u zajedničkom memorandumu o prioritetima politika zapošljavanja (JAP) koji je potpisan između Vlade Republike Hrvatske i Opće uprave za zapošljavanje, socijalna pitanja i jednake mogućnosti Europske komisije s ciljem pripreme Republike Hrvatske za sudjelovanje u metodi otvorene koordinacije na području zapošljavanja.

S obzirom na stalnu opredijeljenost prema unapređenju usluga, ulaganju u tehnološki razvoj te organizaciju i dizajn poslovnih procesa, HZZ sagledava potrebe korisnika, prilagođava se stalnim promjenama te u partnerstvu s drugim dionicima na tržištu rada nastoji podizati standarde pružanja usluga svim korisnicima, prvenstveno nezaposlenim osobama i poslodavcima, ali i drugim institucijama u okruženju.